



RAPPORT D'ACTIVITE 2025

Groupement d'Intérêt Public
Accueil des Gens du Voyage en Ille et Vilaine





SOMMAIRE

■ Livret 1 : Le GIP AGV35 en 2025

- Le Budget page 3
- Le Conseil d'Administration page 4
- L'activité 2025 page 4
- Le Public page 5
- Le Territoire d'intervention page 5
- Les Enjeux page 6
- Les Missions page 6
- L'Équipe d'AGV35 page 7
- Les projets d'équipe en 2025 page 7
- La vie de l'équipe page 8
- L'accueil et la Communication du GIP page 9
- Les partenariats du GIP en 2025 page 12

■ Livret 2 : Le Pôle Action Territoriale

- Le centre social itinérant départemental page 3
- Développer et coordonner la mise en œuvre des projets sociaux page 5
- Développement social et projets de dimension départementale page 12

■ Livret 3 : Le Pôle Accompagnement individuel

- Présentation du pôle page 3
- Le Conseil Technique page 4
- L'accompagnement social polyvalent page 9
- La Santé page 12
- L'accompagnement social lié au logement page 14
- L'accompagnement des Entreprises et travailleurs indépendants page 16

■ Livret 4 : Le Pôle Schéma Accueil Itinérance

- Coordination et suivi du schéma des Gens du Voyage page 3
- L'Observatoire départemental des Gens du Voyage page 6
- L'accompagnement de l'accueil et de l'itinérance page 8





Cofinancé par
l'Union européenne



Livret 1

LE GIP AGV 35





SOMMAIRE



Le budget 2025 _____ Page 3



Le Conseil d'Administration _____ Page 4



L'activité en 2025 _____ Page 4



Le Public _____ Page 5



Le Territoire d'intervention _____ Page 5



Les enjeux _____ Page 6



Les missions _____ Page 6



L'équipe du GIP _____ Page 7



Les projets d'équipe _____ Page 7



La vie de l'équipe en 2025 _____ Page 8



L'accueil et la communication du GIP en 2025 _____ Page 9



Les partenariats du GIP en 2025 _____ Page 12





■ Le Budget 2025



LES CHARGES 2025

- **1 136 992 €**
- **70.34 %** de charges de personnel
- **26.59 %** de charges de fonctionnement
- **3.07 %** de provisions et amortissements



LE RESULTAT 2025

- **- 80 783 €**
- **- 52 710 €** de capacité d'autofinancement
- **240 048 €** de fonds de roulement (environ 2.5 mois de trésorerie)



LES PRODUITS 2025

- **1 056 208 €**
- **99.82 %** de produits d'exploitation
- **0.18 %** de produits financiers
- **42 %** des PS et subv^o financés par le département (45.06% en 2024)
- **18.94 %** des PS et subv^o financés par la CAF 35 (18.13% en 2024)
- **18.21 %** des PS et subv^o financés par Rennes Métropole (17.15% en 2024)
- **2.28 %** des PS et subv^o financés par l'Europe (2.22% en 2024)
- **10.67 %** des PS et subv^o financés par l'Etat (11.23% en 2024)
- **6.62 %** des PS et subv^o financés par les EPCI (6.21% en 2024)
- **1.27 %** quote part des subventions d'investissement



■ Fonctionnement d'AGV35



LE CONSEIL D'ADMINISTRATION

- **3** conseillers départementaux
 - **Caroline ROGER-MOIGNEU** (Présidente d'AGV35)
 - **Cécile BOUTON**
 - **Marcel LE MOAL**
 - **2** élus de Rennes Métropole
 - **Honoré PUIL** (Vice-Président d'AGV35)
 - **Valériane PRONIER**
 - **2** représentants de la CAF 35
 - **Tania CONCI**
 - **Mickaël MANZONI**
 - **1** représentant de l'Etat
 - **Philippe BRUGNOT** (Sous-Préfet de Saint-Malo)
 - **17** élus représentant les autres EPCI du département (voix consultatives)
-
- **1** assemblée générale
 - **3** réunions du conseil d'administration
 - **2** réunions du bureau



L'ACTIVITE EN 2025 (synthèse)

- **618** ménages suivis dans le cadre de l'accompagnement social polyvalent, en santé, dans la création ou le maintien d'activité en entreprise, dans le cadre de l'accès au logement (785 en 2024)
-
- **0** animation de Commission consultative départementale des gens du voyage
 - **1** animation de comité de pilotage du schéma GDV 35
 - **105** médiations en lien avec l'accueil et l'itinérance sur les aires d'accueil, hors équipements dédiés ou dans le cadre des GP (599 actes)
 - **17** animations de comités techniques de révision du schéma
 - **15** instructions de demandes ALT2 des EPCI du département
-
- **17** accompagnements de projets sociaux sur le département
 - **19** réunions de protocoles de scolarisation
 - **14** veilles sociales ou ateliers collectifs sur les 15 terrains de Rennes Métropole
 - **27** veilles sociales ou ateliers collectifs sur les 22 terrains du département (hors Rennes Métropole)



LE PUBLIC DU GIP

AGV 35 est un Groupement d'Intérêt Public qui répond à des besoins de personnes ayant un mode d'habitat spécifique qu'est la caravane (résidence mobile d'habitat permanent) et qui dispose d'une élection de domicile.

Ces deux caractéristiques définissent le cadre d'intervention du GIP et nécessitent un accompagnement adapté aux réalités de vie des familles concernées.

Car au-delà de ces critères, les personnes accompagnées cumulent fréquemment plusieurs facteurs de vulnérabilité sociale, économique et sanitaire.

Les familles suivies vivent majoritairement dans une situation de grande précarité : environ 80 % sont bénéficiaires du RSA. Elles rencontrent également des difficultés importantes d'accès aux droits et aux démarches administratives, notamment en raison de situations fréquentes d'illettrisme et d'une faible autonomie administrative.

Les problématiques de santé sont particulièrement marquées : forte exposition aux pathologies cardiovasculaires et aux cancers, conséquences psychologiques liées aux situations de rejet, de discrimination et de promiscuité subie, générant stress chronique et états dépressifs. Les activités professionnelles exercées sont par ailleurs souvent pénibles ou à risques.

Cette réalité sociale et sanitaire se traduit par une espérance de vie inférieure à celle de la population sédentaire : selon l'Agence des droits fondamentaux de l'Union européenne (2019), elle est inférieure de 11 ans pour les femmes voyageuses et de 8 ans pour les hommes voyageurs.

Le public accompagné présente également une pyramide des âges inversée, avec une forte proportion d'enfants et de jeunes. Cette situation a des incidences directes sur les parcours scolaires : les enfants fréquentent souvent l'école élémentaire de manière discontinue, parfois moins d'un mois cumulé sur l'année, tandis que la majorité des collégiens suivent leur scolarité par l'intermédiaire du CNED.

Enfin, dans un contexte souvent perçu comme discriminatoire, de nombreuses familles entretiennent une relation de méfiance vis-à-vis du monde sédentaire, vécu comme porteur de normes imposées. Cette défiance peut freiner le recours aux dispositifs de droit commun, aux services publics ainsi qu'aux espaces culturels et de loisirs.



TERRITOIRE D'INTERVENTION DU GIP

- **1295** élections de domicile sur le département en 2025 (dont **1236** sur Rennes)
- **3 000** personnes estimées
- **18** EPCI compétents (dont 15 équipés de solutions d'accueil inscrites au schéma départemental d'accueil des gens du voyage).
- **36/39** aires d'accueil existantes (dont 15 sur Rennes Métropole)
- **310** emplacements ménages sur ces aires d'accueil
- **4/5** aires de grands passages
- **6/13** terrains soupapes
- **4/122** terrains familiaux en fonctionnement sur le département
- **248** ménages, en moyenne, en stationnement en dehors de tout équipement d'accueil dédié, tout au long de l'année dont 92% sur Rennes Métropole (chiffre en très légère baisse comparé à 2024)





LES ENJEUX

- Répondre aux besoins d'accueil et d'Habitat : comme le préconise le schéma départemental d'accueil des gens du voyage, il est désormais essentiel de diversifier l'offre d'habitat en direction des gens du voyage avec une proposition de terrain familiaux ou d'habitat spécifiquement adapté aux gens du voyage en complément des aires d'accueil et des logements de droit commun).
- Accès aux droits : sur toutes les thématiques, l'accès aux droits s'impose comme le moyen qui permet d'agir contre la précarisation des familles. Avec comme ressource les projets sociaux des aires sur le département, il est important d'appuyer les professionnels de l'accompagnement en les informant des réalités des gens du voyage et en les accompagnant dans la gestion des situations qui peuvent être complexes.
- La scolarisation : agir pour notamment éviter aux enfants de se retrouver en situation d'illettrisme une fois devenus adultes, et pour favoriser leur insertion professionnelle.
- La participation des gens du voyage : les Voyageurs disposent d'une réelle expertise sur leurs réalités. Il s'agit donc de davantage rendre visibles et audibles leurs contributions



LES MISSIONS

Le GIP AGV 35 est l'outil de mise en œuvre du schéma départemental d'accueil des gens du voyage d'Ille-et-Vilaine dont l'objectif général est de faciliter l'intégration sur le territoire des familles dont l'habitat principal est la caravane.

AGV 35 est un GIP dont les activités en proximité (sur le terrain) permettent de participer à renforcer la cohésion sociale entre gens du voyage et sédentaires, et de renforcer le sentiment d'appartenance à la collectivité.

L'ensemble de l'équipe du GIP AGV35 intervient pour faciliter les relations ou la compréhension entre les différents acteurs sédentaires et les familles du voyage dans tous les domaines par des actions d'informations, de sensibilisation, de médiation et d'accompagnement. L'accompagnement apparaît comme une mission transversale assurée au quotidien par les professionnels d'AGV35.

Trois grandes missions (réparties dans trois pôles) découlent ainsi de cet objectif :

- L'accompagnement social conventionné dans le cadre du pôle Accompagnement Individuel
- L'accompagnement médico-socio-éducatif dans le cadre du pôle Action Territoriale (bénéficiant d'un agrément Centre social renouvelé en 2022)
- La coordination du schéma départemental d'accueil des gens du voyage et l'accompagnement de l'habitat et de l'itinérance, dans le cadre du pôle Schéma



L'EQUIPE D'AGV35 en 2025

- **3** pôles :
 - Action Territoriale
 - Accompagnement Individuel
 - Schéma, accueil, habitat et itinérance
- **14** professionnels
 - **Jean-François RESTOIN** (Directeur et coordinateur du pôle schéma - accueil - habitat)
 - **Martine GUEDEUL** (Responsable administrative et financière)
 - **Aurélien LEBOUCHER** (secrétaire d'accueil)
 - **Astrid GILLIOT** (chargée de mission médiation et développement)
 - **Arthur BODIN** (chargé de mission Observatoire départemental)
 - **Nelly CABELDUC** (chargée de mission Développement social et coordinatrice du pôle Action Territoriale)
 - **Hanane MASKALI** (Conseillère Numérique)
 - **Sandrine CISSE** (Chargée de mission Médiation santé)
 - **Mélanie RUAUDEL** (Chargée de mission Animation Territoriale)
 - **Cyril PINES** (Conseiller Technique et coordinateur du pôle Accompagnement individuel)
 - **Sylvie RAIMBAULT** (Assistante Sociale)
 - **Yvonne MUNYEMANZI** (Assistante Sociale)
 - **Isabelle LEVEQUE** (CESF en charge de l'ASL)
 - **Céline POISSON** (chargée de mission Entreprise et travail indépendant)



LES PROJETS D'EQUIPE EN 2025

- Lancement de la réécriture du projet d'établissement (lien schéma)
- Actualisation et vie du site internet d'AGV35 rénové
- Le suivi de la mise en œuvre du DUERP
- La poursuite des séances d'analyse de la pratique professionnelle
- Lancement de la recherche de nouveaux locaux pour AGV35 (projet de création de logements étudiants dans les locaux actuels à horizon 2028)

ZOOM sur les mouvements de personnel en 2025

- **Départs :**
 - Hanane Maskali conseillère numérique (octobre 2025)
 - Clara Godin chargée de mission santé (avril 2025)
 - Arthur Bodin chargé de mission observatoire départemental (juin 2025)
- **Arrivées :**
 - Sandrine Cissé chargée de mission santé (avril 2025)
 - Milan Mathelier chargé de mission observatoire départemental (octobre 2025)



LA VIE DE L'ÉQUIPE EN 2025

- Accueil de 3 stagiaires (Morgan Germanicus et Audrey Lojou sur un stage 3ème année d'Assistante sociale ; Milan Mathelier sur un stage lié à la démarche de révision du schéma Gdv 35)
- Pas de sortie annuelle en 2025 compte tenu des tensions financières d'AGV35

- **9** réunions de service
- **5** réunions du pôle schéma, accueil habitat et itinérance
- **8** réunions du pôle Action Territoriale
- **9** réunions du pôle Accompagnement individuel + 28 réunions familles
- **3** réunions de travail dans le cadre de l'Amélioration de la Qualité de Vie au Travail (AQVT - DUERP)
- **2** séances d'analyse de pratique pour toute l'équipe (+ 3 séances d'analyse de pratique des directeurs et responsables enfance famille mises en place par la Fédération des centres sociaux de Bretagne)
- **1** formation d'équipe sur l'ASIP (accueil social inconditionnel de proximité) assurée par le CD35
- **5** formations individuelles dans le cadre du plan de formation 2025
- **1** formation CSE – Martine et Aurélien (SSCT) santé sécurité et conditions de travail



Dimanche 27 avril 2025, le GIP AGV35 s'est aventuré pour la 1ère fois dans le défi sportif de l'« Urban Trail de Rennes », dont les fonds sont reversés au profit des neurosciences. L'équipe était composée de voyageur (Grégory Lewinski, « Titane ») et de professionnels du GIP (Nelly Cabelduc, Astrid Gillot, Mélanie Ruaudel, Aurélien Leboucher, Arthur Bodin, Cyril Pinès, Jean-François Restoin, Milan Mathelier).

La vie du CSE en 2025

- 1ère année complète de fonctionnement
- 2 élus un titulaire et un suppléant (Martine Guédeul et Aurélien Leboucher)
- 6 rencontres directeur/membres CSE
- Participation au groupe de travail sur le DUERP



Fonctionnement d'AGV 35 (suite)



L'ACCUEIL DU GIP EN 2025

- **12 718** appels au standard en 2025 : (+61% comparé à 2024)
 - **1060** appels en moyenne chaque mois
 - **3.04%** d'appels manqués



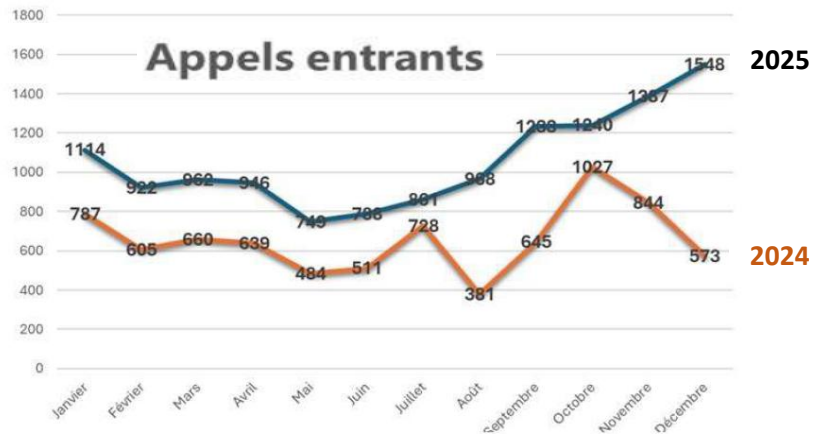
Changement du standard d'AGV35 en 2025

Avec le soutien du Conseil d'Administration, nous avons pu moderniser le standard téléphonique du GIP.

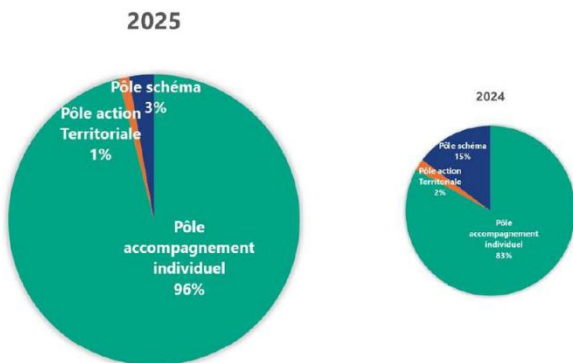
L'utilisation de solutions de communication « tout IP » à partir du mois de juillet nous a permis d'améliorer la qualité de notre accueil téléphonique de façon globale : de nos messages d'accueil et d'attente jusqu'à l'analyse statistique désormais plus précise

Nombre d'appels en 2025 :
12718 (+61,31%)

Moyenne d'appels par mois :
1060



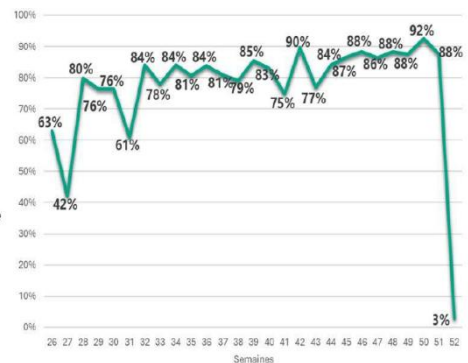
Standard Répartition des appels



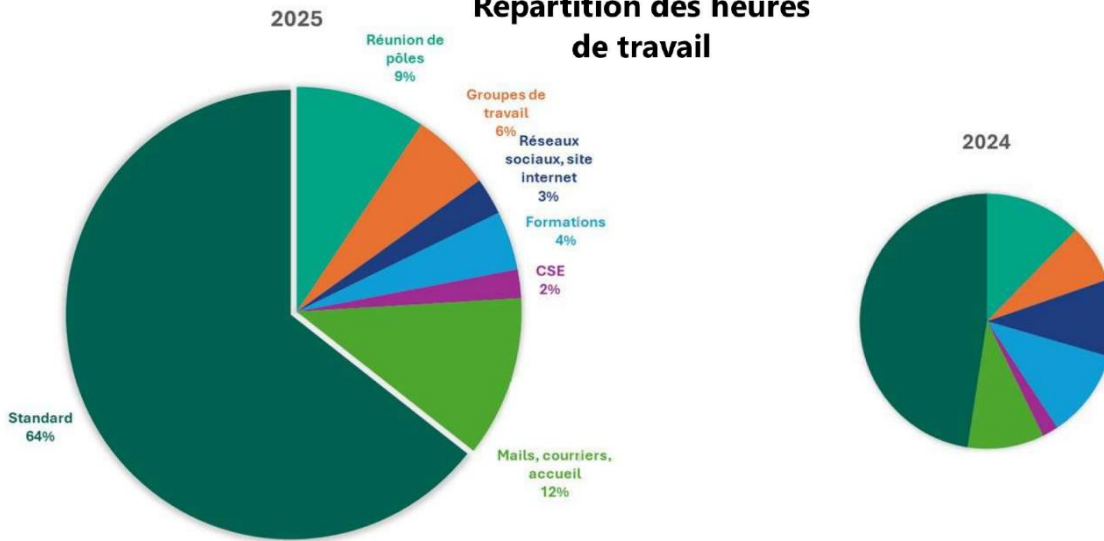
Taux de rappel

Taux de rappel moyen en 2025 :
77% (+196%)

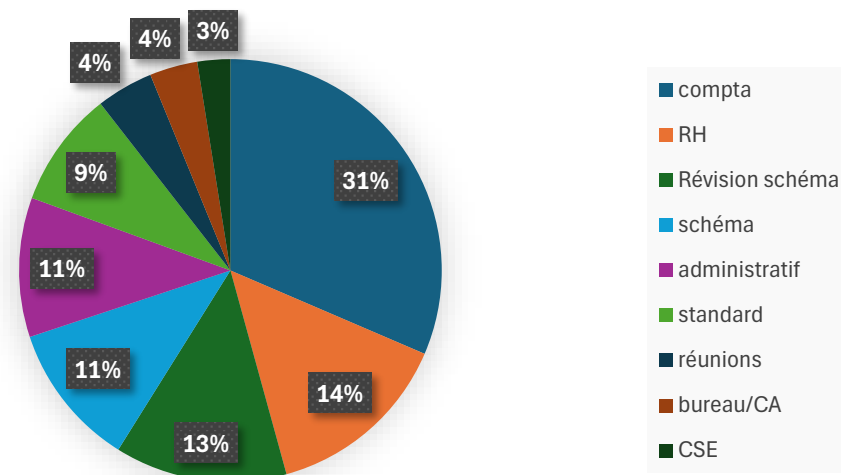
Nombre moyen de rappels par personne et par semaine :
5,47



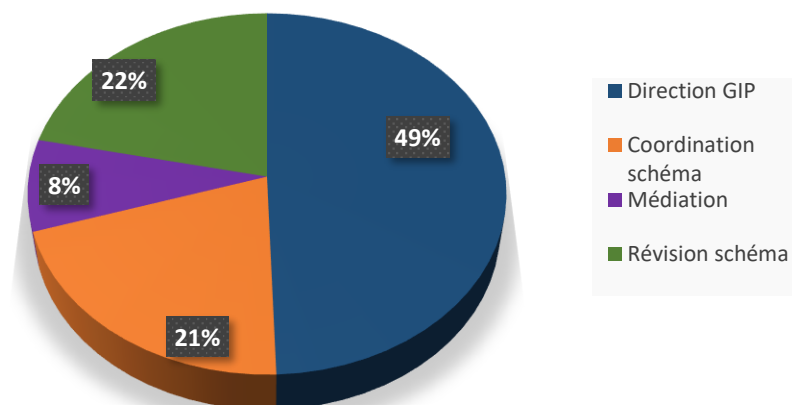
Secrétaire d'accueil Répartition des heures de travail



Responsable administrative et financière Répartition des heures de travail



Répartition des heures du directeur en 2025





LA COMMUNICATION DU GIP EN 2025



Données générales

2409 vues



45 publications

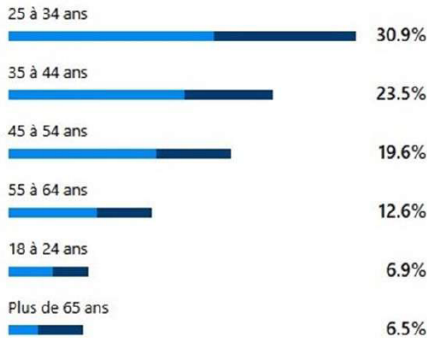


245 followers



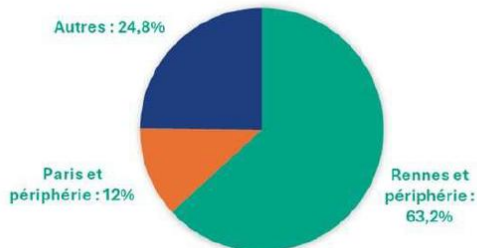
Âge et genre

Femmes Hommes Inconnu



499 abonnés (+ 5% en 2025)

DONNÉES DÉMOGRAPHIQUE DES VISITEURS



Fonctionnement d'AGV 35 (suite)

Site internet



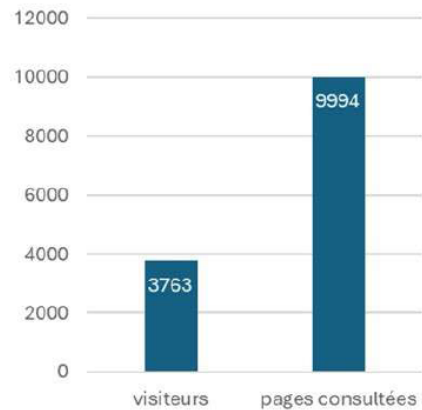
Taux d'évolution 2024/2025 : +42,6 %

Durée moyenne par visite : 2min 51s

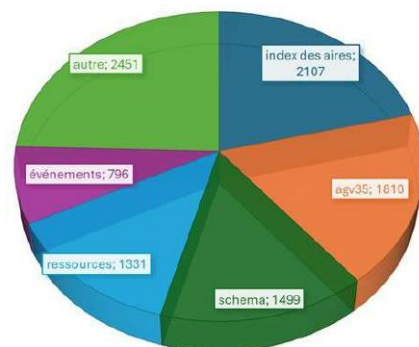
Nombre mensuel de visiteurs



Traffic 2025



Pages consultées





■ Les partenariats et implications d'AGV35



LES PARTENARIAT EN ILLE ET VILAINE

- **Université de Rennes 2** : En 2025, le GIP a été sollicité pour accompagner des étudiants en master RIVES (urbanisme). Ces dernier.es ont pu effectuer une enquête qualitative auprès de gens du voyages et d'acteur. rices institutionnel.les pour comprendre, de manière concomitante : les politiques mises en œuvre à l'échelle de la métropole, les pistes imaginées pour diversifier les modalités et lieux d'accueil des gens du voyage, ainsi que les profils, modes d'habiter et attentes de ces derniers. Cet accompagnement s'est opéré en lien avec Rennes Métropole. **5** temps d'encadrement ont été assurés.
- **Le réseau RSA du département** : animation d'un temps de rencontre avec les professionnels du réseau RSA du Conseil Départemental
- **La cellule d'évitement scolaire** : participation à **7** séances pilotées par l'Education nationale et ayant pour objectif d'identifier et d'agir contre les situations d'évitement scolaire (Préfecture, CAF, Conseil Départemental, service du procureur).
- **Le CLSPD de Rennes** : 1 réunion de bilan assurée.
- **La banque alimentaire** : conventionnement depuis 2022 pour distribuer des colis alimentaires sur le département d'Ille et Vilaine aux familles de GDV qui n'en disposent pas sur leur secteur, ou qui n'y ont pas droit (en fonction des élections de domicile le plus souvent)
- **FCSB (Fédération des centres sociaux bretons)** : Participation aux réunions référent.e.s familles et groupe métier coordination + Participation à **2** rencontres « référent.es familles et **2** « coordination ». + groupe d'analyse de pratique des directeurs.



LES PARTENARIAT EN BRETAGNE ET GRAND OUEST

- **La DREAL** : participation aux temps de réunion animés par la DREAL : remontée des données statistiques pour le ministère, appui des dossiers des collectivités
- **Le réseau des directions de structures d'accompagnement des GDV du Grand Ouest** : Itinérance 22 à St Brieuc, l'AMAV à Laval, SRI à Rezé, Voyageurs 72 au Mans. Trois à quatre temps d'échange en visio par an (partage d'informations et de pratiques, travaux d'harmonisation, recherches de financements, etc.)
- **Le réseau GP grand ouest** : la plupart des départements du Grand Ouest disposant d'un poste de coordinateur/médiateur de grands passages. L'historique groupe de travail réunissant les professionnels bretons (Préfecture Finistère, Côtes d'Armor, Morbihan et le GIP AGV35 en Ille et Vilaine) s'est élargit aux départements voisins (Maine et Loire, Loire Atlantique, Vendée, Manche, Calvados, Charente Maritime, etc...). Ce groupe élargi se réunit au moins deux fois par an pour préparer les grands passages puis partager un bilan en fin de saison



■ Les partenariats et implications d'AGV35 (suite)

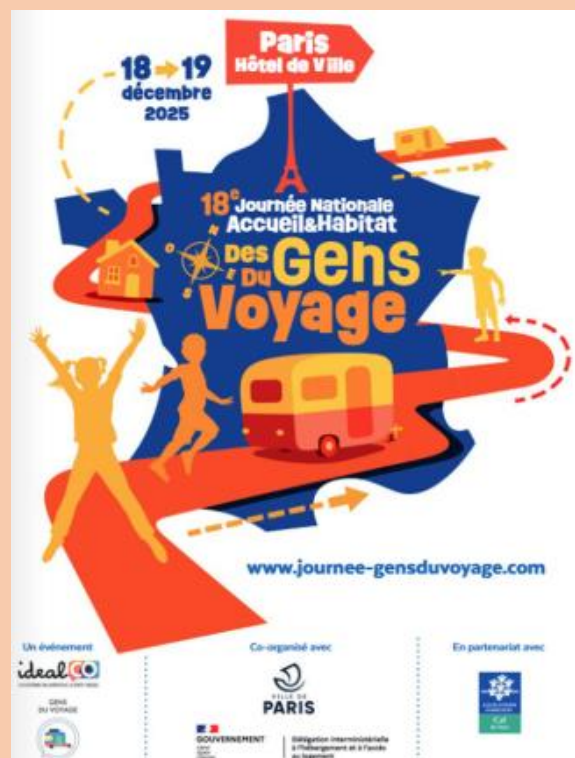


LES PARTENARIAT A L'ECHELLE NATIONALE

- **Commission Nationale Consultative des Gens du voyage :** Le Directeur d'AGV35 siège à cette commission depuis 2021 dans le collège des personnes qualifiées (remontées des réalités de terrain pour les gdv, pour les élus et professionnels; contributions aux échanges et travaux (scolarisation, stationnements, grands passages, communication). Nomination renouvelée pour 2026-2030 avec la chargée de mission médiation et développement en suppléante.
- **Le réseau DIHAL :** Le GIP participe à différents groupes de travail animés par la DIHAL (trêve hivernale et la trêve énergétique, caravane comme logement, remontée des données statistiques pour le ministère, appui des dossiers des collectivités, réécriture du guide CEREMA
- **Le réseau FNASAT (Fédération nationale des associations solidaires d'action avec les Tsiganes et les Gens du Voyage) :** La Fnasat regroupe aujourd'hui la quasi-totalité des associations professionnelles impliquées en direction des Gens du voyage et pour leur prise en considération dans les dispositifs de politique publique. C'est au titre de la formation que le GIP est mobilisé et notamment sur la formation relative à la gestion des conflits (3 formations en 2025 à Lorient, Paris et en Haute Savoie).
- **Le réseau IdealCo :** Membre du comité de pilotage du réseau IdealCo, le GIP est identifié en tant que personne ressource et participe ainsi régulièrement au temps de rencontre et alimente aussi la plateforme collaborative via des retours d'expérience. En 2025 participation à 7 comités de pilotage + contribution à l'organisation de la journée nationale de Paris.
- **Visites / rencontres acteurs hors 35 en 2025 :** Le GIP est régulièrement sollicité par ces homologues d'autres départements pour du conseil technique. 3 rencontres ont notamment été organisées en 2025 : deux avec l'AMF et une autre avec l'ARTAG à Lyon.

Journée Nationale des Gens du voyage à Paris

En 2025 c'est à Paris que la journée nationale était organisée. Astrid Gilliot, membre du comité de pilotage IdéalCo GDV a participé à l'animation d'un atelier. Le chargé de mission Observatoire Départemental GDV (Milan Mathelier), la coordinatrice du pôle action territoriale (Nelly Cabelduc) et le Directeur (Jean-François Restoin) avaient également fait le déplacement.



Livret 2

POLE ACTION TERRITORIALE

DEVELOPPEMENT SOCIAL & ANIMATION TERRITORIALE

Centre social départemental
itinérant



Remise des prix /
Défi tri des déchets Rennes
Avril 25



Espace jeux réhabilité en 2025 sur le terrain de
Bain de Bretagne

Sommaire

■ Le centre social départemental itinérant : animation & coordination	3
- 2 faits marquants en 2025 : la perte du poste de conseil numérique et la révision du schéma départemental	
- Le centre social d'agv35 en quelques chiffres :	4
Sur le département	
Sur les 13 aires d'accueil de Rennes Métropole et les terrains soupapes	
■ Développer et coordonner la mise en œuvre et l'animation des projets sociaux	
- Appui aux collectivités pour l'animation des projets sociaux	5
Comités techniques	
Réunions de coordination et d'actualisation des protocoles locaux de scolarisation.....	6
- Rencontres départementales « coordination et animation des projets sociaux »	6
- Prévention santé bien-être : les ateliers et animations collectives	7
Expérimentation d'un atelier gestion du stress avec une kinésiologue	
- Animation et accompagnement numérique	8
L'accompagnement numérique individuel	
L'animation numérique	
- La coordination et l'animation du projet social des terrains de Rennes	9
Un partenariat régulier et actif	
Des animations familles organisées par le centre social.....	10
■ Développement social : les projets et implications de dimension départementale	
- Partenariats et projets transversaux	12
- Se former, s'informer, communiquer	13
Un nouvel outil de communication pour le centre social	

Le centre social départemental itinérant: Coordination & Animation

L'équipe est constituée aujourd'hui de 3 professionnelles : une animatrice territoriale, une médiatrice santé et une coordinatrice de pôle, chargée de développement social.

LE CENTRE SOCIAL D'AGV35 EN QUELQUES CHIFFRES

Les interventions sont organisées à différents niveaux en fonction des projets et des territoires. Elles contribuent à faciliter l'accès aux ressources locales (de droit commun) en s'appuyant sur les besoins repérés et les demandes des familles vivant sur les aires d'accueil et autres stationnements autorisés.

41 déplacements en 2025 du camion @GV Connect, une légère baisse par rapport à 2024 (47 interventions avec @GV Connect), en partie liée aux actualités marquantes de l'année (cf ci-contre)

14 veilles sociales sur les aires d'accueil et terrains soupapes (hors Rennes). Les veilles sociales permettent d'affiner notre connaissance des besoins et d'orienter de futurs déplacements.

27 ateliers collectifs proposés sur les aires d'accueil et terrains soupapes (Hors terrains de Rennes), animés ou non par AGV35: ateliers prévention santé (socio-esthétique, nutrition, risques domestiques, ...), numérique, droits des femmes...

Parmi ces ateliers collectifs,

11 appuis aux actions développées par les collectivités ou sur sollicitations de partenaires Mise à disposition du camion @GV Connect.

Notons que 5 autres ateliers collectifs avaient été programmés mais faute de participant.es, ont été remplacées par de « simples » veilles sociales

3 réunions de programmation annuelle pour organiser les déplacements du camion @GV Connect

- Prise en compte des besoins repérés par l'équipe d'AGV35 et consignés dans un tableau de bord (au cours des veilles sociales notamment)
- En réponse à des sollicitations des collectivités sur des thématiques particulières

L'objectif étant d'intervenir sur l'ensemble des lieux de séjours, ou de stationnements plus ponctuels, de manière systématique tout en gardant une souplesse dans la programmation.

Animation du projet social des 2 terrains rennais

16 actions collectives organisées et animées par l'équipe du centre social

Ateliers, café papotes, forum de rentrée, sorties dans le cadre d'événements locaux ou nationaux, 8 mars.

A voir également le large partenariat engagé sur des actions collectives et qui constitue un panel varié d'activités et d'animations.

Ce partenariat, gage d'ouverture, est à distinguer des animations prises en charge par AGV35, voire à favoriser (détail de ces actions p. 9 et 10).

51 temps de présence formalisés de l'équipe du centre social sur les 2 terrains : permanences numériques, cafés connect, stands infos familles et sondages auprès des familles sur des sujets particuliers.

DEUX FAITS MARQUANTS EN 2025 ONT IMPACTÉ L'ACTIVITÉ DU PÔLE

- Le départ de la conseillère numérique d'AGV35 (licenciement économique) qui a nécessité d'adapter l'activité du centre social : l'accompagnement aux démarches numériques et l'animation/prévention étant un des axes centraux du pôle.
- L'implication du pôle dans la révision du schéma départemental En particulier, la coordination et l'animation des thématiques, inclusion sociale et territoriale, scolarisation/actions éducatives et santé. (cf p. 12).

Vœux sur l'aire d'accueil de Tinténiac
Janv 2025



SUR LE DEPARTEMENT

(21 aires d'accueil et 2 terrains soupapes / hors Rennes Métropole)

27 veilles sociales et ou ateliers collectifs en 2025

161 personnes ont été rencontrées, informées et orientées si besoin, et/ou ont participé à une animation en socio esthétique, nutrition, droits des femmes, numérique, rencontre partenariale.

Le nombre de déplacements sur le département varie peu chaque année (cf tableau ci contre). Pour les 6 terrains non impactés, les raisons sont diverses : fermeture du terrain de Dinard, familles non demandeuses ou terrain peu occupé avec des rotations fréquentes.

Notons les 5 interventions sur le terrain de Bain qui bénéficie d'un projet social très actif (financement par l'EPCI d'ateliers socio esthétiques).

Nombre de passages du camion @GV Connect par aire d'accueil (+ stationnement Pleurtuit)

Bain de bretagne	◆◆◆◆◆	Melesse	◆◆◆◆◆
Châteaugiron	◆◆◆◆◆	Montauban	◆◆◆◆◆
Combourg	◆◆◆◆◆	Redon	◆◆◆◆◆
Tinténiac	◆◆◆◆◆	St Nicolas Redon	◆◆◆◆◆
Dinard	◆◆◆◆◆	Allaire	◆◆◆◆◆
Pleurtuit	◆◆◆◆◆	St Malo	◆◆◆◆◆
Dol de bretagne	◆◆◆◆◆	Cancale	◆◆◆◆◆
Fougères	◆◆◆◆◆	Vitre	◆◆◆◆◆
Louigné	◆◆◆◆◆	Chateaubourg	◆◆◆◆◆
Guichen	◆◆◆◆◆	Etelles	◆◆◆◆◆
Janze	◆◆◆◆◆	Val d'ize	◆◆◆◆◆
Liffre	◆◆◆◆◆		

SUR LES 13 AIRES D'ACCUEIL DE RENNES METROPOLE et TERRAINS SOUPAPES (hors terrains de Rennes)

14 veilles sociales et/ou ateliers collectifs

96 personnes ont bénéficié d'informations, d'un atelier d'animation, et/ou d'un accompagnement numérique.

Des déplacements en diminution sur les terrains de Rennes Métropole en 2025 : expression de peu de besoins par certaines familles et « fermeture » de 3 terrains (Montgermont, Pacé et la Halte de passage du Verger qui a été transformée en habitat adapté) Par contre le centre social est davantage intervenu sur les terrains soupapes ou autres stationnements autorisés (type parking PSA), déplacements qui pourraient s'intensifier les prochaines années.

Nombre de passages du camion @GV Connect par aire d'accueil ou autres lieux de stationnement

Acigné	◆◆◆◆◆	St Gilles	◆◆◆◆◆
Betton	◆◆◆◆◆	St Grégoire	◆◆◆◆◆
Cesson Sévigné	◆◆◆◆◆	St Jacques	◆◆◆◆◆
Chantepie	◆◆◆◆◆	Thornigné Fouillard	◆◆◆◆◆
Chartres	◆◆◆◆◆	Vern/Seiche	◆◆◆◆◆
Le Rheu	◆◆◆◆◆		
Montgermont	◆◆◆◆◆	Le Verger	◆◆◆◆◆
Mordelles	◆◆◆◆◆	Calendrou Cesson	◆◆◆◆◆
Noyal Chatillon	◆◆◆◆◆	Les Mines St Jacques	◆◆◆◆◆
Pacé	◆◆◆◆◆	Le Reynel Bruz	◆◆◆◆◆
		PSA Chartres	◆◆◆◆◆
		Etangs Apigné	◆◆◆◆◆



Crêpes party sur le terrain de Cancale Fév 25



Animation Tri des déchets Redon Agglomération Janv 25

Développer et coordonner la mise en œuvre et l'animation des projets sociaux

Les enjeux des projets sociaux des aires d'accueil :

- Informer, sensibiliser et impliquer le réseau local de droit commun (politique, médico-social, éducatif, culturel, sportif)
- Faire connaître et prendre en compte les demandes et besoins des familles qui habitent sur les aires d'accueil du département et mettre à disposition l'équipe du centre social départemental pour accompagner la mise en place d'actions

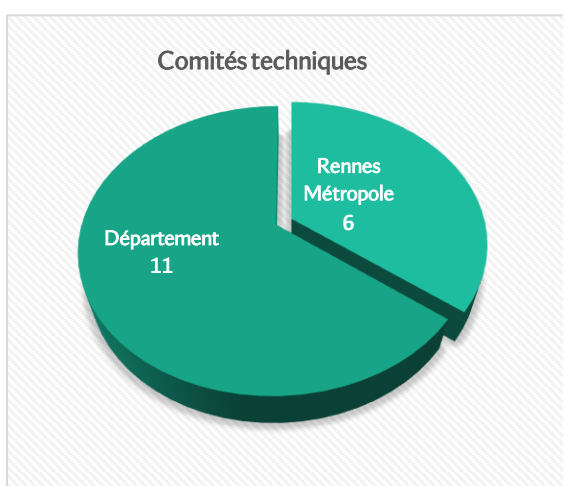
APPUI AUX COLLECTIVITES POUR L'ANIMATION ET LA COORDINATION DES PROJETS SOCIAUX

36 aires d'accueil en fonctionnement en 2025 sur l'ensemble du département

La dynamique de mise en œuvre des projets sociaux sur les aires d'accueil s'évalue, entre autres, à partir de 3 variables reliées à la subvention d'Etat pour la gestion des aires d'accueil (conventions ALT2) :

- **Un comité technique dans l'année**
Pour faire connaître au partenariat local les modalités d'accueil des familles, leur nombre, leurs besoins, et les projets développés.
- **Une réunion annuelle pour actualiser le protocole local de scolarisation**
- **La diffusion d'un livret d'accueil aux familles** (adapté et actualisé).

Rappelons que le projet social d'une aire d'accueil ne se résume pas aux 3 indicateurs utilisés pour le calcul de l'AGAA, toute démarche d'ouverture et de prise en compte des familles séjournant sur les aires d'accueil contribue à animer le projet social



47% des aires d'accueil sur l'ensemble du département ont fait l'objet d'un comité technique en 2025.

Comités techniques

Réunions partenariales élargies

11 comités techniques organisés en 2025 sur les 21 terrains du département ce qui correspond à 10 EPCI mobilisés sur 13 (hors Rennes Métropole)

L'année 2025 accuse une légère baisse dans la mise en place de ces réunions partenariales, 2 collectivités engagées habituellement dans l'animation du projet social ne se sont pas mobilisées. Les instances sont toujours à impulser pour les aires de Dol, Vitré, Etelles, Val D'Izé, et les 3 aires de Redon Agglomération.

6 comités techniques sur les 15 terrains de Rennes Métropole (dont Rennes)

Augmentation des comités techniques en 2025 grâce à la mobilisation de l'unité gens du voyage de Rennes Métropole.

Un nouveau mode de gestion des aires de Rennes Métropole impacte la coordination des projets sociaux des aires (à l'exception des 2 terrains rennais) : les communes en effet ne sont plus délégataires de la gestion, qui revient à la charge de l'Unité gens du voyage.

Rennes Métropole devient donc l'interlocuteur unique pour, entre autres :

- Protocoles de scolarisation : les listes d'enfants scolarisables à transmettre aux communes
- Actions collectives familles ou événement particulier : diffusion auprès des familles de nos supports de communication

Réunion de coordination et d'actualisation des protocoles locaux de scolarisation

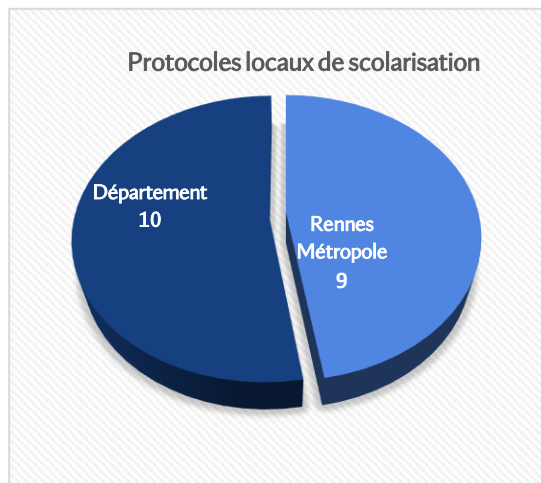
10 sur le département

Mêmes collectivités mobilisées que pour la mise en place des comités techniques.

9 sur Rennes Métropole.

(1 protocole pour les 2 terrains rennais)

Les réunions annuelles permettent de faire le point sur les procédures, parfois insuffisamment coordonnées, la liste des enfants scolarisables n'est pas toujours complète et irrégulièrement transmise au service des inscriptions scolaires. Nous constatons qu'au fil des années, s'il y a peu de non inscription scolaire, et qu'il y a plus de jeunes au collège, les situations d'absentéisme sont toujours importantes.



52% des aires d'accueil du département sont dotées d'une procédure coordonnée qui facilite le repérage et le suivi des enfants et des jeunes non-inscrits. Sur le département (hors Rennes Métropole), 5 collectivités n'ont pas organisé de réunion en 2025 (notons que les terrains de Fougères et Louvigné ont fermé en cours d'année pour dégradations). La dynamique impulsée sur Rennes métropole vient contrebalancer cette baisse, la plupart des communes du territoire se sont mobilisées en 2025.

RENCONTRES DEPARTEMENTALES « COORDINATION ET ANIMATION DES PROJETS SOCIAUX »

2 rencontres organisées en 2025

Les collectivités ayant été très mobilisées dans le cadre de la révision du schéma départemental (comités techniques, journées concertations), nous avons espacé nos rencontres de réseau à 2 rendez-vous sur l'année.

Avril # Melesse : 14 collectivités représentées

- Actualités des animations collectives sur les aires d'accueil / camion @GV Connect
- Retour sur le projet départemental « Défi tri des déchets » (cf p. 12)
- Ateliers : Moyens humains et financiers pour animer et coordonner le projet social

Décembre # Janzé : 15 collectivités représentées

- Rappels concernant les conventions AGAA / Information sur le logiciel départemental de gestion
- Retour sur les fiches action inscrites au schéma départemental en lien avec les projets sociaux
- Diffusion de l'exposition « les métiers des gens du voyage »
- Les projets d'animation et les interventions d'@gv connect



Avril 25 : visite de l'aire d'accueil de Melesse suite à la rencontre départementale qui s'était préalablement tenue en Mairie

Perspectives 2026

Arrivée prochaine de 2 médiateurs.rices scolaires (programme de médiation scolaire Dihal / Pacte des solidarités) qui seront basées à la ligue de l'Enseignement : un travail en partenariat à construire et à opérationnaliser.

Poursuivre le recueil des moyens humains et financiers engagés par les collectivités compétentes pour animer et coordonner les projets sociaux des aires.

PREVENTION SANTÉ, BIEN-ÊTRE PROJETS D'ANIMATION COLLECTIVE

Les différentes actions de prévention visent à sensibiliser les voyageurs à leur santé et leur bien-être en permettant la découverte de nouvelles techniques de soins, de nouveaux outils et la rencontre avec d'autres professionnels de la santé/bien-être.

Le poste de médiatrice santé a été impliqué de manière importante dans la révision du schéma départemental, en conséquence, nous pouvons observer une légère baisse du nombre d'ateliers animés par AGV en 2025.

29 animations pour favoriser la prévention santé et le bien être

- 8 socio-esthétique
- 9 socio-coiffure
- 2 ateliers gestion du stress
- 2 ateliers duo massages parents/enfants
- 1 café papote santé mentale
- 5 nutrition
- 1 formation *Gestes qui sauvent*
- 1 atelier accès aux droits CPAM



Socio coiffure - terrain de Gros Malhon - mai 2025



Socio esthétique sur le terrain de Fougères - juin 2025

32 personnes ont bénéficié d'un atelier socio coiffure

L'expérimentation qui s'était déroulée sur les terrains rennais l'année dernière s'est étendue à l'échelle du département d'où une augmentation importante du nombre de participantes.

Les femmes ont apprécié les soins proposés et ont bénéficié de conseils individualisés en fonction du type de cheveux, des produits utilisés et des problématiques capillaires.

Expérimentation d'un atelier gestion du stress avec une kinésologue et poursuite des ateliers socio esthétiques

Ces ateliers bien être perdurent grâce à un financement dans le cadre du Pacte des solidarités (plan lutte contre la pauvreté/ partenariat Etat-Conseil départemental 35, 2023-2027)

Les ateliers sont des moments de partage chaleureux et intimes très adaptés grâce aux intervenantes formées aux publics vulnérables et fragiles: la relation est bienveillante, sans jugement ni préjugé et favorise une meilleure estime de soi. Cette action nous permet de créer un lien de confiance avec les femmes et de prendre en compte des besoins qui n'auraient pas été repérés autrement.

49 femmes ont bénéficié d'un atelier socio esthétique

Soins des pieds, du visage, maquillage et soins contour des yeux, soins des mains.

2 socio esthéticiennes interviennent sur les aires d'accueil du département (l'une intervient en particulier sur le territoire de Bain de Bretagne sur des fonds mobilisés par l'EPCI)

9 femmes ont pu expérimenter les ateliers gestion du stress avec une kinésologue.

Ces ateliers visent à écouter ses émotions intérieures, à ressentir ce que vit le corps et à soulager les douleurs liées à la maladie, aux tâches quotidiennes, au travail.

Grace à la confiance créée, ils ouvrent d'autres perspectives d'actions auprès des femmes voyageuses à l'instar de Bain de Bretagne qui devrait poursuivre avec la mise en place d'ateliers d'art thérapie et le développement de soins individuels (plus propices pour libérer la parole).

Les ateliers socio-esthétique ne comprennent pas uniquement les temps de présence auprès des gens du voyage, il y a aussi un temps conséquent de préparation, de coordination, et de bilan.

Perspectives 2026

Poursuivre les actions de formation Premiers secours en santé mentale sur Rennes

Mise en place d'ateliers santé bucco-dentaire en partenariat avec la CPAM sur Rennes

Poursuivre le développement de l'action de lutte contre la précarité menstruelle en installant une mallette dans le camion itinérant (grâce à la contribution des associations bulles solidaires et règles élémentaires) en plus des distributions déjà proposées au siège d'AGV35 et sur les 2 terrains rennais

ANIMATION ET ACCOMPAGNEMENT NUMERIQUE

Les missions d'animation et d'accompagnement numérique se sont interrompues en cours d'année 2025 (licenciement économique à compter de fin septembre).

Le bilan présenté prend en compte la période du 2 janvier au 16 juillet.

A partir de mi juillet, les accompagnements individuels d'accès aux droits se sont poursuivis de manière hebdomadaire sur le terrain de Gros Malhon à Rennes (interrompues par des périodes d'arrêts et de congés).

D'octobre à décembre quelques permanences numérique ont été maintenues par le conseiller technique (coordinateur du pôle accompagnement individuel).

L'accompagnement numérique individuel

Veilles sociales et numériques sur les aires d'accueil du département, permanences sur le terrain de Gros Malhon, RDV fixés au siège d'AGV35

- Aide à la création et la gestion des espaces personnels sur les plateformes des services publics, l'installation des applications, la transmission de pièces jointes, le stockage de documents sur une clé USB, l'installation de coffres forts numériques.
- Traitement des demandes d'instruction en famille, réservation de services périscolaires, déclaration d'impôts, aide juridictionnelle, recherche de formation ou d'emploi avec la réalisation de CV en ligne, prise de rdv, consultation médicale à distance, amendes, achats/ventes et dépôts d'annonces.

→ Mise en place de 6 mandats Aidants Connect pour les personnes très peu autonomes.

181 accompagnements numériques individualisés (1^{er} semestre 25)

au cours de 25 interventions avec le camion @GV Connect (Gros Malhon, Petit Champeaux, Pleurtuit, Chartres de Bretagne, Chartres PSA).

172 personnes ont bénéficié d'information, de conseils, ont participé à des échanges collectifs...

L'animation numérique

5 ateliers de prévention et de sensibilisation ont été programmés sur 3 aires d'accueil (Gros Malhon, Petit Champeaux, Chartres de Bretagne)

- Activités pratiques pour développer une « culture » du numérique
- Utilisation des outils numériques comme support ludique aux apprentissages
- Amener chaque participant à réfléchir sur ses pratiques (prévenir des risques et comprendre les menaces)

64 personnes, notamment des jeunes, ont participé aux échanges collectifs



Perspectives 2026/27

Avec la perte du poste de conseillère numérique, développer le partenariat avec le réseau des conseiller.ere.s numériques sur Rennes et le reste du département : France services, fondation Orange, réseau de Rennes métropole, services d'animation numériques des agences départementales (la prise de contact en 2024 n'a pas aboutie sur la mise en place d'actions en 2025).

S'appuyer sur nos référent.es des projets sociaux localement et sur une réorganisation des missions et des activités à déployer au niveau d'AGV35.

Réflexion à mener dans le cadre de la réécriture du projet de centre social puisque le numérique en était un des axes prioritaires.



LA COORDINATION ET L'ANIMATION DU PROJET SOCIAL DES TERRAINS DE RENNES

UN PARTENARIAT REGULIER ET ACTIF

1 Comité technique avec l'ensemble des partenaires intervenant sur les 2 terrains de Rennes

Le comité technique annuel a réuni une quinzaine de personnes : le MAE (bibliothèques de Rennes), le CPB pour le socio sport, le CCAS de Villejean, L'Hacienda (agents d'accueil et responsable des terrains rennais), l'association Les Transmusicales, le CASNAV, Rennes Métropole (service Habitat- unité gens du voyage).

Les actions envisagées : mise en place de permanences du CCAS de Villejean à Gros Malhon ; ateliers nutrition à développer (CPB, AGV35) ; interventions occasionnelles du CPB et du MAE durant les vacances scolaires, maintien et développement des actions existantes animées par AGV35 (Médiation et mise en place du tri sélectif à Gros Malhon, Café papote, atelier nutrition, atelier bien-être, projet autour du jeu, projet culturel en lien avec les 20 ans de Gros Malhon...) ; développement d'actions partenariales avec les structures locales notamment les Maisons de quartier, les ludothèques, l'AMISEP (nouveau partenaire pour les formations de lutte contre l'illettrisme).

4 réunions de suivi et d'actualisation du protocole de scolarisation*

Casnav, Rennes Métropole, Hacienda, direction éducation enfance Ville de Rennes (service des inscriptions scolaires), AGV35, établissements scolaires rennais notamment l'école Joseph Lotte (école de référence pour le terrain de Gros Malhon)

Constat en 2025 d'un bon maintien de scolarisation des enfants à l'école et au collège (inscriptions scolaires). La problématique de l'absentéisme et plus particulièrement au collège est encore à travailler.

Le volet 2 (protocole de scolarisation hors aires d'accueil) reste à mettre en place.

A noter : 3 places pour les enfants de Gros Malhon scolarisés à l'école J. Lotte ont été proposées pour **un accompagnement scolaire hebdomadaire** avec des bénévoles de la Maison Bleue (dispositif CLAS). 3 enfants ont donc pu en bénéficier au cours de l'année.

3 réunions partenariales avec le CPB

Suivi et organisation des activités socio-sport

Suivi des actions et coordination du projet social

3 réunions avec Rennes Métropole (Unité gens du voyage) et l'Hacienda pour les 2 terrains rennais

Partage des actualités, suivi des situations problématiques (incidents, violences, manquement à la scolarisation...) et organisation des activités et projets menés dans le cadre du projet social.

Le 1^{er} trimestre 2025 a été marqué par une montée des violences des usagers à Gros Malhon, de l'inondation de la salle d'activités « Ty Malhon » avec d'importants dégâts (salle inutilisable encore aujourd'hui) et des dégradations de la salle polyvalente à Petit-Champeaux.

3 réunions partenariales avec l'équipe de l'Hacienda et le service Déchets de Rennes Métropole (projet « Tri des déchets »)

Mise en place de nouveaux bacs individuels numérotés pour l'ensemble des familles des 2 terrains rennais **et du tri sélectif sur le terrain de Gros Malhon avec des animations de médiation et la dotation progressive de bacs jaunes individuels pour les familles**

2 réunions /conseils de quartier St Martin

Partage des actualités et animations sur le quartier

2 réunions dans le cadre de la charte territoriale Réseau des acteurs du quartier St Martin

Rennes ville et Métropole

Ces rencontres permettent l'interconnaissance entre acteurs, facilitent les partenariats entre structure et le développement de projets contribuant à décroquer le terrain de Gros Malhon.

A noter qu'en 2025, 1 réunion a été organisée sur le site de Gros Malhon.

2 temps forts organisés par la Maison bleue

- **1 réunion d'interconnaissance** dans le cadre de la révision du projet social de l'EVS de La Maison Bleue : nombreux acteurs du quartier dont l'EHPAD, La Péniche spectacle, Asso. LPO, Tiers-lieu « Le Coupé-décagé », Comité de quartier, asso. « Exil au féminin »...
- **Un forum des partenaires à destination des familles du quartier**, présence d'AGV35 avec le camion @gv Connect.

Partenariat avec le CLPS : rencontres régulières pour le suivi et la mobilisation des stagiaires

Poursuite des ateliers prépa clés jusqu'en février 2025 (cycle de 4 mois qui avait démarré fin 2024)

10 stagiaires (dont 6 personnes habitant sur les terrains de Rennes) ont bénéficié de cette session sur le terrain de Gros Malhon.

52 animations et sorties organisées par les partenaires en 2025

Animations mensuelles « Bibliroule » : Lectures et prêts de livres



17 séances animées sur les 2 terrains par 2 professionnel.le.s du MAE (Service médiation et actions éducatives des bibliothèques de Rennes).

Présence renforcée de l'animatrice territoriale en 2025 pour aider à gérer les comportements difficiles de certains jeunes à Gros Malhon et faciliter la mobilisation des familles à Petit Champeaux.



Animations socio sport hebdomadaires



30 séances organisées à Gros Malhon, animées par 2 éducateurs sportifs

Fréquentation constante : entre 5 et 15 jeunes (6 à 16 ans) accueillis sur chaque séance, soit sur le City stade du quartier, soit dans la salle polyvalente.

Au vu des besoins importants sur Gros Malhon, le CPB est intervenu occasionnellement durant les périodes de petites vacances scolaires.

4 sorties pour les jeunes des 2 terrains, (organisées la veille ou parfois durant les vacances scolaires). Ces sorties (faible tarification), sont très appréciées des jeunes (escalade, piscine, patinoire, Cobac Parc...)

1 temps fort annuel

Le loto de Noël à Gros Malhon (organisé en collaboration avec l'équipe du pôle) avec la participation d'une vingtaine de voyageurs. Ambiance festive immortalisée par une borne à photo selfie (location auprès du CPB)



Le forum de Rentrée du terrain de Gros-Malhon : rencontre des partenaires du projet social avec les familles



12 stands d'informations et/ ou d'animations mis en place par l'équipe d'AGV35 et environ 40 professionnel.les de structures partenaires.

Présence d'une cinquantaine de voyageurs (fréquentation quasi identique à 2024), **avec davantage de familles et plus de jeunes présents.**

Belle dynamique partenariale avec la participation de nouveaux acteurs locaux : la Ludothèque de la Maison de quartier La Touche, L'AMISEP, le service Médiation déchets de Rennes Métropole, l'équipe du nouveau dispositif O2R (Arass—We ker).

A noter le concert remarqué et très apprécié des familles proposé par les Transmusicales en clôture du Forum

DES ANIMATIONS FAMILLES ORGANISEES PAR LE CENTRE SOCIAL

38 actions collectives organisées dans le cadre du projet social des terrains rennais

17 ateliers (dont 9 à Petit-Champeaux) : numérique (5), socio-esthétique/socio-coiffure/ massages en duo/ Gestion du stress (10), nutrition (1), atelier créatif de Noël (1)

1 animation- formation secourisme GQS (Gestes qui sauvent), à Gros Malhon, animée par les sapeurs-pompiers de la Ville de Rennes.

6 ateliers « Ecoute musicale » (1 à Petit-Champeaux, 5 à Gros-Malhon) **animés par Les Trans musicales**

6 sorties Familles : Festival « Ecrire! » à Carrefour 18/ Accueil V.I.P aux Transmusicales suivi d'un concert en coulisse au Liberté / Jeux de société à la Ludothèque de la MQ La Touche / Pique-nique et Fête du jeu aux Prairies St Martin (organisé par La MQ La Touche)/ Ciné de plein air « film E.T » (programmation« Cet été à Rennes »)/ Soirée « jeux de société » à La Maison Bleue

6 séances « Café Papote & bien-être » : 4 à Gros Malhon avec des interventions de partenaires locaux (AFCCC35, asso. « Lire et délire ») et 2 à Petit-Champeaux

Thèmes de discussion : égalités filles-garçons, violences sexistes et sexuelles/ consentement, Festival « Ecrire! », prévention solaire, santé mentale.

1 ateliers « Jeux en bois géants » en plein air en juillet à Gros Malhon, animé par la Ludothèque de la MDQ La Touche

1 atelier médiation « tri des déchets & recyclage » animé à Gros Malhon par Rennes Métropole

Les inondations de janvier 25 à Rennes ont fortement perturbé les animations à Gros Malhon, notamment les « Café papotes » : inondation de la salle Ty Malhon qui avait été inaugurée l'année d'avant (dégâts importants/ salle inutilisable). Ajoutons les dégradations de la salle polyvalente de Petit-Champeaux et la perte du poste de Conseillère numérique à partir d'octobre.

49 temps de présence sur les 2 terrains rennais

(par l'équipe du centre social)

21 permanences numériques à Gros-Malhon
Accompagnement individuel chaque mardi dans le camion @gvConnect (cf p.8)

11 stands infos familles installés en extérieur
Informations sur les animations programmées et orientation vers les services locaux, de droit commun

5 « Café Connect & stand Infos Familles » à Petit-Champeaux : accompagnement numérique/ accès aux droits/ infos animations dans le camion @gv Connect

7 veilles sociales : mobilisation des familles aux activités (notamment pour le concours « Tri des déchets » et la sensibilisation aux « dangers des écrans et des contenus choquants sur internet »)

5 temps dédiés / 2 sondages auprès des familles sur les 2 terrains pour la « préparation du Comité technique/ projet social » et le projet de « lutte contre la précarité menstruelle »

33 permanences sociales et ETI* (entreprises et travailleurs indépendants) assurées par les collègues de l'équipe accompagnement individuel.

Permanences hebdomadaires mises en place en dehors des périodes scolaires par les deux assistantes sociales et la chargée de mission entreprises et travailleurs indépendants (cf livret 3 du rapport d'activités)

Impulser (pôle schéma) un COPIL Sécurité/ gestion des violences et incivilités des usagers (Gros Malhon) » en collaboration avec Rennes Métropole, la ville de Rennes, L'Hacienda

4 temps forts sur les 2 terrains

Pot de convivialité à l'occasion des vœux, en présence de la Présidente d'AGV35, organisé dans la salle polyvalente à Petit Champeaux (fin janvier)

Vernissage de l'expo photos « Les mots qui voyagent » réalisée en partenariat avec l'association « Lire et délire » dans la salle polyvalente à Petit-Champeaux (fin février). Exposition photos également présentée au Festival rennais « Ecrire ! »



Forum de rentrée à Gros Malhon- fin sept.
(Cf focus page précédente)

Remise des prix et récompenses auprès des 9 familles des 2 terrains rennais inscrites au **concours départemental « Tri des déchets »** en présence de Rennes Métropole (cf p. 12)

Perspectives 2026-27

Renforcer les ateliers « Prévention santé » axés sur la nutrition (équilibre alimentaire) en partenariat avec l'association « Aux goûts du jour »

Poursuivre le partenariat avec les MQ (Maison Bleue et La Touche) : animations numériques, ludothèque, sorties famille, et avec le **CCAS de Villejean** (permanences à Gros Malhon), sans oublier le **CPB et le MAE**

Reprendre les ateliers « Café papotes & Bien-être » à Gros Malhon dans la salle « La 68 » : **1 séance par trimestre** et développement des **ateliers parentalité (1 par trimestre)** « Jeux de société, petit bricolage/ activités créatives »

Mettre en place la révision de la charte d'utilisation de la salle polyvalente de Petit Champeaux. (dont AGV35, le service MAE, les familles), après réhabilitation.

Pôle action territoriale et développement social

Les projets et implications de dimension départementale

PARTENARIATS ET PROJETS TRANSVERSAUX

Défi départemental : Tri des déchets



7 aires d'accueil ont participé au défi (Vern/Seiche, Melesse, Cancale, Bain de Bretagne, Chateaugiron et Rennes - Gros Malhon et Petit Champeaux) **avec 8 équipes au total : 20 familles / 86 personnes ont été sensibilisées** dont 48 enfants

Finalisation de l'expo photos « Les métiers des gens du voyage »

Le projet (en gestation depuis 2018), a donc été inauguré en novembre 2025 à l'occasion de la présentation du schéma départemental aux collectivités et partenaires (Conseil départemental).



Anniversaire de la libération du camp d'internement de Rennes

Événement organisé à l'initiative de l'ANGVC (Association Nationale des gens du voyage citoyens). Le centre social s'est associé à l'organisation de cette commémoration en partenariat avec l'ESC des champs Manceaux, partie prenante pour contribuer à la sensibilisation des habitants du quartier sur cette période de l'histoire locale et nationale :

Présentation de 2 expositions :

- Extraits du livret *Histoires et mémoires du camp d'internement de Rennes*
- *L'internement des tsiganes* réalisée par AGV35 à partir d'une exposition du mémorial de la Shoah



Révision du schéma départemental



Le pôle action territoriale s'est mobilisé sur **15 comités techniques** (médiatrice santé et coordinatrice) et **2 temps de concertation** avec un large partenariat :

Implication coordinatrice du pôle : 26 réunions

- Coordination et animation de 2 groupes de travail thématiques : inclusion sociale et territoriale, scolarisation et actions éducatives
- Participation aux groupes de travail Accueil et EDD
- Réunions de coordination avec le Casnav et l'Agence départementale pour aboutir les fiches action et animer les groupes de travail
- Réunions internes pour la relecture et l'harmonisation des fiches action

Implication médiatrice santé : 7 réunions

- Coordination avec l'ARS, la CPAM et le conseil départemental, animation du groupe santé.
- Participation aux groupes de travail Inclusion sociale et territoriale et accompagnement individuel

Implication animatrice territoriale : 6 réunions

- Participation aux groupes de travail : Inclusion sociale et territoriale, santé, scolarisation et actions socio-éducatives

Journée départementale AVS (animation vie sociale) **co pilotée par la CAF et la FCSB**. Contribution du pôle à la préparation et à l'animation de la journée (en particulier des ateliers sur la participation des habitants) .

Mise en place d'un partenariat avec

l'AMISEP, nouvel interlocuteur pour les formations prépa clés (arrêt des ateliers « Prépa Clés-parcours 1 animés par le CLPS

L'organisme AMISEP gère depuis septembre 2025 cette formation remaniée « Prépa Clés : je retiens l'essentiel ». Un nouveau recensement des besoins à échelle du département est à opérer pour relancer ces ateliers délocalisés. Néanmoins la Région Bretagne ayant supprimé l'allocation versée aux bénéficiaires de cette formation, la mobilisation des personnes concernées par l'illettrisme est beaucoup plus difficile.

Perspectives 2026

ILLETTRISME

Dynamique de mobilisation des voyageur.euses à réenclencher

SE FORMER, S'INFORMER, COMMUNIQUER

Sollicitations hors département

- **Département de la Vienne** (20 aires d'accueil)
Demande méthodologie de mise en place des protocoles locaux de scolarisation et retours d'expériences (Liens avec les collectivités/AGAA)
- **Centre social Rochefort**
Informations sur la mise en place de projets sociaux et mobilisation des centres sociaux localement (commande de la coordinatrice gens du voyage Préfecture)

Participation aux groupes métiers FCSB

(Fédération des centres sociaux bretons) :
Les groupes métiers ont été suspendus au cours de l'année 2025, ils sont reconduits depuis la fin d'année.

- **Groupe métier référent.e.s familles #1**
(animatrice territoriale)
→ Échanges de pratique / sorties collectives familles et mobilisation des publics familiaux
- Pas de réunion du groupe métier coordination en 2025
- **Analyse de pratique coordination #2**
→ Notions de management coopératif

Séminaires/colloques/formations

- **Jeunesse et addictions / dépendances** (2 jours)
- **Formation Asip** (tout le pôle) 3 jours
- **Gens du voyage : Vérités et justice** (2h)
Assises Rivesaltes
- **Genres et identités multiples** :
questionnements et posture professionnelle (1 jour) / formation FCSB
- **Les violences de genres ont elle un âge ?** (1/2 jour) Rennes Métropole
- **Corps, normes et activités** physiques (1/2 jour)
Rézoee
- **Parentalité et numérique** (1 jour) Hub Bretagne et Rennes 2
- **Sensibilisation santé** mentale (2h) Santé mentale France
- **Médiation en santé : développer l'aller et le ramener vers les gens du voyage** (2h) Webinaire Idéal co
- **Racisme et santé** (2h) Table ronde Ville de Rennes

Interventions : contribuer à faire connaître les gens du voyage (sollicitations)

4 étudiant.es BPJEPS : Scolarisation et dispositifs d'aides aux devoirs / liens avec le RSA
Information et échange de pratiques sur les difficultés liées aux accompagnements et au contrat d'engagement.

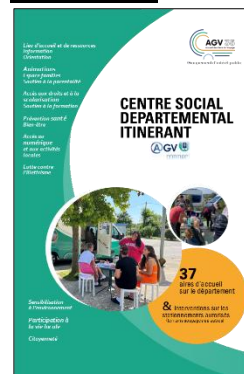
1 étudiante CESF : expertise mémoire sur la scolarisation des enfants du voyage

WeKer (6 bénévoles et 3 professionnel.les)
Mieux comprendre les gens du voyage / focus jeunesse

3 étudiantes en sciences de l'éducation
Accompagnement projet d'étude et recherche « Nomadisme et apprentissages »

IFAS de Redon (Institut de formation des aides-soignants)
2 interventions (médiatrice santé)

Un nouvel outil de communication pour le centre social



Une nouvelle plaquette, (distincte de celle d'AGV35), présente de manière plus détaillée les modes d'interventions et les activités du centre social départemental

Perspectives 2026

Renouveler le projet centre social

- Bilan, perspectives
- Liens avec les fiches actions du schéma départemental révisé en 2025

Visibiliser les activités du centre social itinérant départemental : création d'un logo distinct de celui du camion @GV Connect et d'une plaquette à destination des gens du voyage



LIVRET 3 :

Le Pôle Accompagnement Individuel





SOMMAIRE

■ Présentation du pôle	page 3
■ Le Conseil Technique	page 4
■ L'accompagnement social polyvalent	page 8
■ La Santé	page 11
■ L'accompagnement social lié au logement	page 13
■ L'accompagnement des entreprises	page 15



■ Présentation du pôle



Les objectifs

- La citoyenneté
- L'autonomie
- Accès aux droits
- Lien social
- Cohésion sociale
- Bien-être



Les conventions

- Conventionnement avec le **CD35** pour l'accompagnement social polyvalent
- Conventionnement avec **l'ARS** pour la médiation santé
- Conventionnement avec **Rennes Métropole** pour l'accompagnement social lié au logement (ASLL)
- Conventionnement avec le **Fond Social Européen et le CD35** (FSE) pour l'accompagnement des entrepreneurs, travailleurs indépendants.



Une équipe

- Deux assistantes de service social
- Une conseillère en économie sociale et familiale en charge de l'accompagnement social lié au logement
- Une chargée de mission médiation santé
- Une chargée de mission auprès des entrepreneurs et travailleurs indépendants
- Un conseiller technique pour l'animation d'équipe et du réseau partenarial



Les Missions

Le pôle intervient sur plusieurs thèmes cohérents pour assurer un accompagnement global :

- L'accès aux droits et à la citoyenneté, auprès des familles et des personnes isolées sur : la petite-enfance, l'enfance, la perte d'autonomie et le handicap.
- La santé : favoriser une meilleure compréhension du public par les acteurs de la santé.
- Accompagner vers le logement en favorisant l'accès et le maintien dans le logement.
- L'entrepreneuriat : accompagnement vers la création, la gestion, le développement de l'activité et sa diversification.

Approche globale

- Temps de concertation inter-pôles
- Temps d'échange au sein du pôle : point famille
- La formation et l'information sur les évolutions des dispositifs
- Concertation partenariale
- Participation à des actions partenariales
- Participation et soutien à la protection de l'enfance

■ Le Conseil Technique



Les missions

- Assurer un soutien technique sur les accompagnements / suivis individuels médico-sociaux en interne et en externe
- Assurer une veille technique auprès de l'équipe et des partenaires pour ajuster les accompagnements
- Entretenir le lien entre l'équipe et les partenaires de l'accompagnement social sur le département
- Promouvoir et soutenir ce public dans son intégration globale (accès aux droits)
- Favoriser la contractualisation dans les accompagnements
- Assurer la mission de protection de l'enfance notamment en appuyant les professionnels des CDAS du département

Contexte de la mission en 2025 :

- En 2025, la mission de **conseil** technique s'inscrit dans un contexte de forte évolution des dispositifs et d'intensification des besoins des familles du voyage face à la dématérialisation des services publics. L'année est marquée par la réécriture du futur schéma départemental d'accueil des gens du voyage et par la poursuite de la mise en conformité RGPD des outils de suivi de l'activité (coffre-fort numérique, logiciel de suivi).

- L'activité du conseiller technique contribue au maintien d'un niveau de réponse adapté aux besoins des « voyageurs », dans un contexte de complexification des démarches administratives et de recul des accueils physiques au profit du numérique. Elle s'appuie sur un travail renforcé de coordination interne entre pôles et de concertation avec les partenaires pour sécuriser les parcours et fluidifier les accompagnements.

Les différents temps de soutiens techniques internes/externes

- **La réunion point familles :** Point sur les familles, dédié aux professionnels pour partager les difficultés rencontrées autour des accompagnements. Elle a pour objectif de proposer des pistes de travail et de suivre les évolutions. Ces temps peuvent aboutir à des rencontres individuelles, voire des entretiens avec la famille en présence du CT.
- **La réunion pôle accompagnement individuel :** Elle est transversale avec les 2 autres pôles en présence de l'équipe accompagnement individuel et des 2 coordonnateurs des autres pôles. Elles ont pour objectif d'informer les professionnels du GIP sur les évolutions législatives, techniques, les dispositifs et tout ce qui peut toucher à leurs missions. C'est également un moment où les partenaires peuvent être invités pour présenter leurs actualités et travailler avec l'équipe les articulations opérationnelles (CARSAT, BDF, ADAGE, etc.). C'est à cette occasion que nous avons pu formaliser des partenariats sous forme de convention (CPAM, CARSAT) et que des référents ont été identifiés.



- **Suivi/accompagnement des situations complexes :** Les situations complexes pouvant mettre en difficulté les professionnels, elles sont alors assurées par le CT pour soutenir l'équipe médico-sociale.
- **Les concertations :** Temps pour les situations en interne/externe, entre le conseiller technique et le professionnel, lorsque des blocages ou des interrogations apparaissent. La question peut être sur un point ou le positionnement.
- **Informations préoccupantes :** Face à la difficulté d'évaluer les problématiques enfance avec le public voyageur, le CT a proposé de répartir son soutien selon deux modalités : 1) le CT peut intervenir en co-évaluation sur les informations préoccupantes avec les professionnels des CDAS ; 2) le CT peut venir en soutien technique des professionnels. Cela se traduit par plusieurs temps de rencontre avec les familles et les professionnels.

Le partenariat interne/externe

- **Partenariat interne :** La nouvelle organisation en pôles d'AGV35, accentue la coordination. Cela se traduit par les réunions de pôles et des groupes de travail thématiques, comme l'articulation entre accompagnement numérique et accompagnement social.
- **Partenariat externe :** Temps d'informations des partenaires sur les dispositifs impactant l'accompagnement des gens du voyage, (ex : règlement des aides financières du CCAS, les aides CAF, la mise en place de plateforme CPAM, ...).

Préparation et intervention pour sensibiliser aux problématiques spécifiques des gens du voyage, (présentation de l'accompagnement d'AGV35 aux groupes métiers du CD35, AS ou réf RSA).

Mise en place de conventions pour des aides ou des canaux de communications spécifiques, (convention CARSAT pour des BAL dédiés aux professionnels d'AGV35, convention avec la banque alimentaire pour pallier le manque d'épicerie sociale, accès professionnels à la CAF.



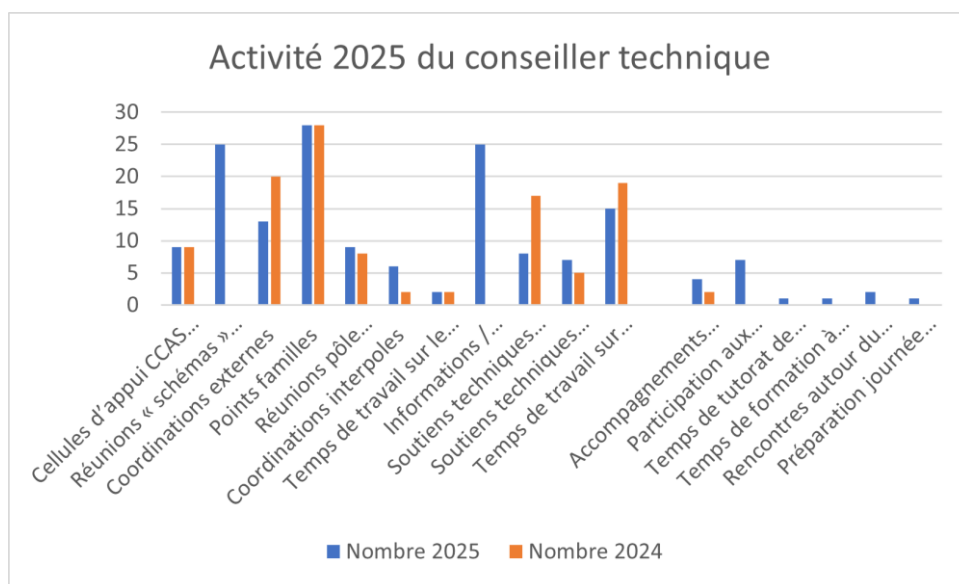
L'activité en chiffres

Tableau de synthèse de l'activité 2025

Domaine d'activité	Intitulé du temps de travail	Nombre 2025	Nombre 2024
Concertations partenariales	Cellules d'appui CCAS Villejean	9	9
Concertations partenariales	Réunions « schémas » départemental gens du voyage	25	0
Concertations partenariales	Coordinations externes	13	20
Fonctionnement interne pôle	Points familles	28	28
Fonctionnement interne pôle	Réunions pôle accompagnement individuel	9	8
Coordination interne	Coordinations interpoles	6	2
Prévention / conditions de travail	Temps de travail sur le DUERP	2	2
Veille, information, formation	Informations / formations partenariales suivies	25	
Soutien technique	Soutiens techniques internes	8	17
Soutien technique	Soutiens techniques externes	7	5
Protection de l'enfance	Temps de travail sur informations préoccupantes	15	19
RGPD et outils numériques	Accompagnements RGPD de l'équipe	4	2
Partenariat et action territoriale	Participation aux réunions du pôle action territoriale	7	6
Tutorat et professionnalisation	Temps de tutorat de stagiaire ASS	1	0
Tutorat et professionnalisation	Temps de formation à l'accompagnement de stagiaire ASS	1	0

Domaine d'activité	Intitulé du temps de travail	Nombre 2025	Nombre 2024
Outils numériques / autonomie des publics			0
	Rencontres autour du coffre-fort numérique	2	
Réseau et interconnaissance grand Ouest			0
	Préparation journée d'interconnaissance structures AGV35	1	

Dossiers complexes 25 ce qui représente 31 bénéficiaires





ELEMENTS D'ANALYSE

- Des chiffres qui restent constants mais avec l'apparition de nouvelles tâches, comme la réécriture du schéma sur la période. Il est à noter qu'il a fallu pallier l'absence d'une professionnelle ce qui a rendu le lien partenarial plus complexe à faire vivre.
- Nous avons un conseil technique qui glisse sur une aide à l'appui des outils numérique au détriment d'un apport clinique. La numérisation des services partenariaux nécessite l'appropriation, la compréhension et la transmission de l'usage de nouvelles normes (normes binaires face à une logique ternaire pour l'être humain) qu'il faut accompagner pour les professionnels et les usagers. La suppression du poste de conseillère numérique nous prive d'un appui.

- Nous optimisons notre manière de rendre compte de notre activité grâce à l'utilisation de plus en plus maîtrisée de l'outil « monsuivisocial » qui continue son développement en fonction de l'évolution des besoins.



Perspectives 2026

L'année 2025 confirme la place centrale du conseil technique comme appui aux professionnels et interface avec les partenaires sur les questions liées aux gens du voyage. Le volume important de temps de concertation (cellules d'appui, réunions schémas, coordinations externes) traduit la nécessité de co-construire et d'ajuster en permanence les réponses, face à la complexification des situations et aux effets de la dématérialisation.

Les temps dédiés à la protection de l'enfance, à la RGPD et aux outils numériques montrent une montée en exigence sur la sécurisation des pratiques et la prise en compte des spécificités du public dans l'évaluation des risques et l'accès aux droits. Pour 2026, les enjeux portent sur le renforcement de la lisibilité de l'activité (outils de suivi), la poursuite du travail autour du schéma départemental et la consolidation du partenariat pour fluidifier les parcours, mieux articuler accompagnement individuel et actions collectives, et soutenir les professionnels face à l'intensification des demandes.



L'accompagnement social polyvalent



L'ACTIVITE EN CHIFFRES

- **334** bénéficiaires accompagnés (569 bénéficiaires en 2024).
 - **664** entretiens
 - **773** instructions de dossiers
-
- **Modes et outils d'intervention des assistantes de service social d'AGV35 :**
 - Permanence hebdomadaire à Gros Malhon, ESC Villejean
 - Visites et accompagnements sur les aires de la métropole de Rennes
 - Accueil, écoute, informations, orientations, rapports, évaluations, synthèses
 - Instruction de dossiers
 - Réunions partenariales
 - Point famille hebdomadaire
 - Réunion mensuelle du pôle Accompagnement individuel
 - Cellule appui CCAS Villejean



LES MISSIONS

- Accès et maintien des droits
- Lutter contre la précarité et l'exclusion des gens du voyage
- Accompagner le public en précarité vers l'autonomie
- Promouvoir et soutenir ce public dans son Intégration globale (accès aux droits)
- Favoriser la contractualisation dans les accompagnements
- Assurer la mission de protection de l'enfance
- L'accompagnement social polyvalent des familles du voyage ayant une EDD à Rennes.
- Appui technique des partenaires

PROBLEMATIQUES PRINCIPALES TRAITÉES DANS L'ACCOMPAGNEMENT

Précarité (aides financières), discrimination, santé, retraite, assurance, banque, logement, scolarité, insertion professionnelle, Enfance, ...

COMPETENCES MOBILISEES ET ACTIONS MISES EN ŒUVRE DANS L'ACCOMPAGNEMENT

Écoute, évaluation, information et orientation, montage de dossiers, secours financiers, médiation administrations ou services, accès ou maintien des droits, coordination des partenaires.





PRINCIPALES DEMANDES

- **348 aides financières** (CDAS, CCAS, CAF, CARSAT, WEKER, FAP, Associations caritatives, épiceries sociales) contre **515** en 2024.
- **354 démarches d'accès aux droits et administratives** (AAH, Complémentaire santé solidaire, APA, RSA et prime d'activité, dossiers de surendettement, EDD, prestation compensation handicap) CAF (déclaration de ressources, rétablissement des prestations, allocations de soutien familial, contrôle ...) CPAM (demande de carte vitale, création compte AMELI) Impôts (déclarations, justice, amendes, huissiers, démarches tribunaux, SPIP...), Caisses de retraites, Banques, Assurances, Téléphonie, Mutuelles, Microcrédits, orientations Weker.



■ L'accompagnement social polyvalent (suite)

LA PLACE DU NUMERIQUE DANS L'ACCOMPAGNEMENT SOCIAL

Depuis quelques années, l'accès aux droits sociaux s'achemine vers le «tout numérique», processus amplifié par la crise sanitaire. Moins d'accueil physique et téléphonique, prépondérance du virtuel, plateformes d'appels centralisées, questions pré-formatées, prises de RV sur internet, quasi-obligation d'ouvrir des comptes personnels pour accéder aux droits ... En tant que travailleurs sociaux, nous nous adaptons sans cesse aux procédures changeantes des administrations et structures, CAF, CPAM, CARSAT, URSSAF, TRESOR PUBLIC, Préfecture, CDAS, épiceries, etc... La disparition des accueils physiques est régulièrement pointée, commentée, critiquée par les familles et parfois certains partenaires. L'autonomie, la citoyenneté, la dignité des personnes peu instruites, vulnérables, âgées, peu lettrées ou illettrées sont un enjeu sociétal auquel les professionnels de l'accompagnement polyvalent sont confrontés quotidiennement.

De plus en plus de familles possèdent un smartphone et l'utilisent pour divers usages : téléphone, musique, photos, réseaux sociaux. Elles ont installé certaines applications comme celle de la CAF ou de la banque (rarement AMELI) ; elles s'entraident pour envoyer des documents par MMS ou mail. Cela fonctionne plutôt bien et apporte de réels avantages (économie de carburant, gain de temps ...). Mais une partie des ménages n'est pas équipée et/ou, quand ils le sont, maîtrisent mal les usages. Cela génère souvent du stress, de la précarité, des sentiments d'inadaptation qu'il faut pouvoir accompagner.



ELEMENTS D'ANALYSE

- **1921€** contre **1696€** en 2024 d'aides financières d'urgence attribuées par AGV 35 (36 aides d'un montant moyen de 53€)
- Par rapport à 2024, nous avons **moins de bénéficiaires accompagnés**, mais avec l'absence d'une assistante sociale depuis 6 mois. Le conseiller technique a pallié cette absence en répondant aux urgences et aux situations difficiles. Les situations sont de plus en plus complexes, elles cumulent plusieurs problématiques, instabilité du stationnement, problématique de santé, difficulté à scolariser en lien avec l'incertitude du stationnement. A cette question du stationnement, il faut ajouter un accès laborieux aux partenaires institutionnels comme la CAF. Nous rencontrons régulièrement des ruptures de droits. Cela génère des compensations qu'il faut solliciter auprès du CCAS ou des CDAS. Cela ne favorise pas l'autonomie des personnes, elles doivent passer fréquemment par la médiation d'AGV35, pour avoir des réponses. Cela institue des habitudes de fonctionnement, cela fragilise notre mission, rendre les personnes le plus autonome, pour qu'elle est un sentiment de prise sur leurs réalités. Nous constatons un glissement dans notre mission avec un allongement du temps de traitement, nous ne travaillons plus un projet à partir d'une demande. Nous gérons de plus en plus le quotidien des personnes. Ce qui accentue ce constat, c'est l'illettrisme et la déshumanisation au sens premier (absence d'humains) des services.
- Pour la précarisation, l'hypothèse qu'on peut faire c'est **l'augmentation du cout de la vie**, mais qui ne rentre pas dans le calcul des demandes d'aides car c'est une charge variable. Une des évolutions souhaitables serait qu'elle puisse être prise en compte dans les demandes d'aides financières.



Perspectives 2026

Rendre mieux compte de notre activité par la mise en place d'outils pour mieux piloter notre activité.

Fluidifier nos liens avec nos partenaires historiques, en trouvant des modalités de communications directes pour obtenir des réponses sur les situations complexes

La numérisation des partenaires va s'accroître, nous devons monter en compétences sur ce plan pour mieux accompagner vers l'autonomie notre public.

Former notre public de nouveaux outils pour être plus autonomes dans leurs démarches



■ La Santé



L'activité en chiffres

396 interventions en 2025 (contre 254 en 2024)

80 personnes différentes accompagnées en 2025 (79 en 2024)

27 actions collectives

La médiation santé à AGV

Cette année, nous avons poursuivi le travail de médiation en santé dans un contexte de révision du schéma départemental d'accueil des gens du voyage. La chargée de mission a donc partagé son temps entre l'accompagnement individuel des usagers, les ateliers collectifs de prévention et l'animation du groupe de travail santé. La charge de travail occasionnée par la révision du schéma et une sollicitation croissante des demandes individuelles nous fait remarquer une baisse des ateliers collectifs de sensibilisation.



Les missions

Mobiliser, développer et accompagner le réseau local des acteurs du champ de la santé et favoriser l'accès à la prévention et aux soins dans une prise en charge globale de la personne.

Problématiques principales traitées dans l'accompagnement

Sur cette année 2025, nous constatons une augmentation des sollicitations sur des situations complexes avec un accroissement des demandes pour de la coordination de soins afin d'éviter le non-recours, de fluidifier le parcours de soin, de favoriser une prise en charge adaptée et un maintien à domicile.

Champs d'intervention

Écoute, évaluation, information, orientation, accès aux droits, PMI, prévention, montage de dossier, lien familles/établissements santé ou praticiens, coordination partenaires.

Les actions collectives en 2025

27 actions collectives ont été organisées sur les différents EPCI disposant d'un équipement d'accueil (socio-esthétique, socio-coiffure, gestion du stress, nutrition, prévention solaire, santé mentale...).

Quelques chiffres

La médiatrice a accompagné 80 personnes (contre 79 l'année dernière) et réalisé 396 interventions.

Le nombre de personnes accompagné est sensiblement identique.

En revanche le nombre de sollicitations est bien supérieur à l'année précédente. La cause principale constatée est la dégradation de l'état de santé de la personne accompagnée et la perte d'autonomie des personnes les plus âgées.

Concernant le mode d'intervention, beaucoup de situations peuvent se solutionner à distance par mail ou téléphone.

Types d'entretien	
Entretien téléphonique	241 60.9%
E-mail	40 10.1%
Rendez-vous à domicile	38 9.6%
Rendez-vous extérieur	30 7.6%
Accueil physique spontané	26 6.6%
Courrier	11 2.8%
Accueil physique sur rendez-vous	6 1.5%
Entretien avec un tiers	4 1.0%
Total	396 100.0%

Le profil des personnes accompagnées est le même que l'année précédente :

- Majoritairement des femmes (65 %) ;
- Majoritairement des personnes de 45 à 54 ans

Lieux d'interventions

- La majorité des interventions se situe à l'échelle de Rennes Métropole
- La plupart des entretiens se font à la caravane

Petite enfance - Suivi Maternité

En 2025, nous avons rencontré la PMI de Villejean et les centres de santé sexuelles du conseil départemental d'Ille et Vilaine afin de voir comment favoriser le partenariat et orienter au mieux les familles.

L'objectif étant de permettre aux mamans de maintenir un suivi gynécologique hors grossesse et de favoriser un suivi adapté pour les enfants de 0 à 6 ans lorsque la famille n'a pas de médecin traitant.

Nous constatons 2 freins principaux :

- Les structures ont des contraintes temps et effectif qui ne permettent pas d'aller-vers
- Les familles de voyageurs assimilent la PMI à l'aide sociale à l'enfance et sont réticentes à consulter en PMI

Partant de ces constats, l'interconnaissance entre les professionnels de santé et AGV35 est un atout pour favoriser les orientations et maintenir une veille dans les situations délicates.

Perspectives 2026

Lutter contre la précarité menstruelle en favorisant un accès gratuit aux protections périodiques à plus grande échelle, sur les terrains rennais et dans le camion en plus des sanitaires de l'accueil à AGV35 notamment.

Poursuivre la construction du réseau partenarial afin de favoriser l'accès au droit commun de façon significative

■ L'accompagnement social lié au logement



L'activité en chiffres

98 bénéficiaires accompagnés dans leur projet vers ou dans le logement (69 en 2024)

36 instructions de logements (39 en 2024)

19 mesures d'accompagnement social lié au logement mandaté par Rennes Métropole (19 en 2024)

Les missions

Accompagner les gens du voyage dans leur demande d'habitat autre que caravane.

Conditions d'entrée dans cet accompagnement : Les demandeurs doivent justifier d'une élection de domicile à Rennes Métropole et vivre en habitat mobile (résidence permanente)

Champs d'intervention

Expertise de la demande, préparation à l'accès au logement, aide à la constitution de dossier, lien bailleurs sociaux, suivi dans le logement, accompagnement dans l'intégration

Les accompagnements dans le cadre des mesures ASLL (Convention avec Rennes Métropole).

Il s'agit d'un accompagnement social spécifique centré sur la problématique logement des gens du voyage. L'objectif est de faciliter l'accès et l'installation dans le logement des ménages et de veiller à leur maintien dans celui-ci.

Nous transmettons les éléments nécessaires à la CLH afin que l'orientation soit la mieux adaptée aux besoins de la/ou des personnes.

L'évaluation sociale outre les renseignements sur la situation familiale et administrative doit permettre un éclairage sur le parcours résidentiel de la famille. Les étapes de ce parcours doivent être précisées afin de faire valoir ou non la capacité à habiter. La famille a-t-elle déjà occupé un logement, a-t-elle déjà habité de façon autonome, a-t-elle été hébergée, son parcours a-t-il été stable ou non ? Le projet de sédentarisation s'inscrit généralement dans le temps.

Depuis plusieurs années, le schéma départemental d'accueil des gens du voyage a mis en évidence un phénomène d'ancrage territorial.

L'ancrage territorial est un processus qui conduit une famille des gens du voyage à intégrer un mode d'habitat partiellement détaché de la notion d'itinérance.

Ce processus est lié à une volonté pour de nombreuses familles de se fixer sur un territoire donné.

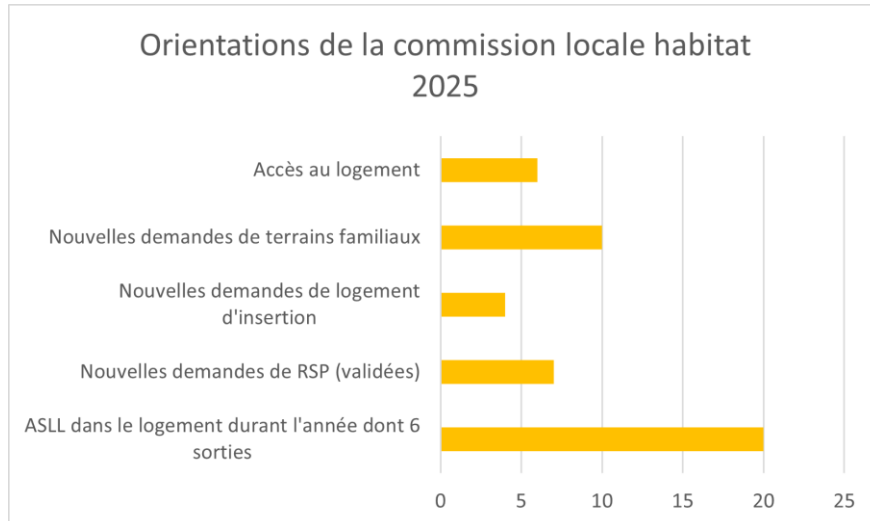
Cela peut prendre différentes formes (installation dans un logement social ou privé, stationnement régulier sur une période plus ou moins longue dans un même lieu) et peut conduire certaines familles à abandonner la résidence mobile.

Les ménages accèdent essentiellement à des logements dit classiques, en rez-de-chaussée pour beaucoup. Il y a très peu de propositions de maisons et il existe trois programmes de logements sociaux adaptés spécifiques, Gévezé (4 logements), Le Verger (2 logements) et en cours de construction Pacé.

Cette année, 88 dossiers ont bénéficié d'un accompagnement par AGV35 dont 19 dans le logement. Il est adapté au rythme des personnes, en fonction de leur parcours résidentiel.

Diagnostiques sociaux des familles dans le cadre des études d'opportunité inscrites au schéma.

La réponse publique en matière d'ancrage des gens du voyage restait difficile à qualifier et à quantifier d'où la nécessité du travail de diagnostic et de connaissance des besoins des familles par territoire réalisé par AGV35. A ce jour, 10 diagnostics territoriaux ont été réalisés sur le département de l'Ille-et-Vilaine. Les EPCI concernées doivent dans un 1^{er} temps, effectuer une recherche de foncier. Les familles identifiées dans ce cadre feront l'objet d'un diagnostic social approfondi afin d'identifier et d'anticiper les besoins en matière d'habitat et de mode de vie.



Perspectives 2026

Le développement des solutions d'habitat diversifiées adaptées aux besoins des gens du voyage :

Le nombre de demandes a encore augmenté cette année de manière significative. En effet, la réalisation concrète de plusieurs logements adaptés permettant l'accueil des caravanes sur 2 sites (actuelle aire d'accueil de Pacé et la halte de passage du Verger) ainsi que le projet de Rennes Métropole de créer plusieurs logements de ce type à Rennes (quartier beaugard et Pontchaillou), Thorigné-Fouillard et Cesson ont redonné de la confiance aux familles qui souhaitent se sédentariser.



■ L'Entreprise et le Travail Indépendant



Cofinancé par
l'Union européenne



L'activité en chiffres

105 bénéficiaires accompagnées en 2025 (77 en 2024) ce qui représente 84 dossiers. Les accompagné(e)s sont toutes bénéficiaires du RSA en Ille et Vilaine et donc suivies dans le cadre de l'action co-financée par le **FSE et le CD35**.



Le public concerné par l'accompagnement ETI

Les bénéficiaires de l'action font partie de la communauté des Gens du Voyage, sont domiciliés sur le Département et ils sont toutes bénéficiaires du RSA. Les orientations/prescriptions sont réalisées par les référents RSA, référents France travail et ADIE.



Les missions

Accompagner les gens du voyage dans leurs démarches de création, de maintien et de développement de l'activité sur orientation des partenaires (CCAS, CDAS, Pôle Emploi, Missions Locales, Weker, ADIE).

Les actions et accompagnements proposés :

- **Accompagnements à la création d'activité ou recreation d'activité** et démarches connexes : inscription INPI, demande d'ACRE, création compte URSSAF, mise à jour profil CAF, Pôle Emploi...
- **Accompagnements au maintien et à la gestion :** Aide à la gestion et au remplissage des démarches administratives et financières. Régularisation administrative : mise à jour de l'adresse d'établissement. Régularisation financières : reprise et/ou «rattrapage» des déclarations trimestrielles URSSAF, rectifications des DTR/CAF, déclarations des revenus non-salariés. Demandes d'aide financière à l'URSSAF...
- **Accompagnements à l'autonomie :** Tenue d'un carnet de recettes et dépenses. Explications différence chiffre d'affaires et revenus non-salariés, du fonctionnement du compte auto-entrepreneur, du remplissage des déclarations Urssaf, Caf, et impôts...
- **Accompagnement au développement :** Modification de l'adresse d'établissement. Adjonction, modification ou, suppression d'activité(s) secondaire(s) et/ou principales. Création d'une fiche d'établissement sur internet. Radiation de l'activité.
- **Accompagnement vers l'emploi ou la formation :** Accompagnement vers un emploi salarié complémentaire, inscription Pôle Emploi, CV, lettre de motivation, orientation/inscription agences intérim. Accompagnement vers une formation professionnalisante, de remise à niveau lecture/écriture. Orientations vers les partenaires en fonction des projets.



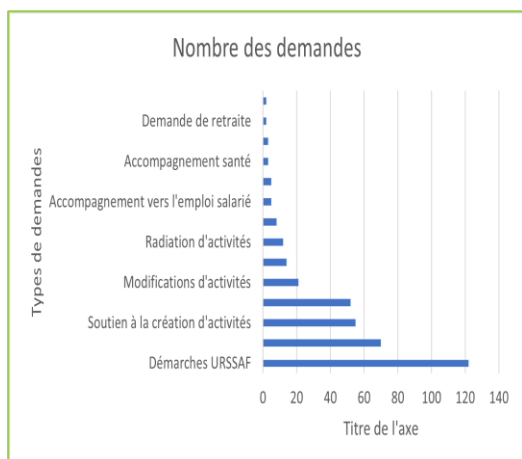
Cofinancé par
l'Union européenne

Entreprise et travail indépendant (suite)

Le public accompagné :

- 80 hommes et 25 femmes
- 64 personnes ont entre 26 et 44 ans, 36 personnes ont plus de 45 ans et 6 personnes ont entre 18 et 24 ans.
- 68 personnes ont été orientées par les référentes RSA de CCAS, CDAS ; 7 personnes ont été orientées par les référentes RSA ou conseillères de Weker et Missions locales, 2 personnes ont été orientées par Adie.
- 76 personnes accompagnées en 2025 avaient un niveau primaire/collège.

Les accompagnements en 2025 :



Les évolutions en 2025 :

Les procédures administratives ont changé, elles s'instruisent via la plate-forme de l'INPI, elles restent complexes, ce qui allonge le temps d'accompagnement. Une démarche de création d'activité, en fonction de l'activité choisie, dure minimum 1h30 et peut prendre jusqu'à 3h de temps (en deux rdvs), contre 1 heure en 2022.

Cette dématérialisation des formalités d'entreprise continue à complexifier les échanges avec certains partenaires.

L'action ETI ouverte à tout le département depuis août 2022, amène quelques sollicitations supplémentaires mais qui n'entraîne que peu d'accompagnements formalisés.

Les permanences au CCAS de Villejean continuent.



Perspectives 2025

Favoriser l'employabilité des femmes

Renforcer les outils pédagogiques pour l'autonomie

Travailler le lien avec les prescripteurs

Mettre en place des ateliers collectifs au remplissage des déclarations

Proposer de l'activité complémentaire salariée

Informier et valoriser les projets de formations



Livret 4

PÔLE SCHEMA ACCUEIL HABITAT
ET ITINERANCE





SOMMAIRE

■ Coordination et suivi du schéma départemental



Animation des instances de suivi du schéma _____ Page 3



L'aide à la gestion des aires d'accueil (ALT2) _____ Page 4

■ Observatoire Départemental des Gens du Voyage



Les enjeux en 2025 _____ Page 6



Apports à la démarche de révision du schéma _____ Page 6

■ L'accompagnement de l'accueil et de l'itinérance



Contexte d'intervention _____ Page 8



L'animation du réseau en 2025 _____ Page 8



Médiations sur les aires _____ Page 9



Médiation hors aires _____ Page 9



La coordination des grands passages estivaux _____ Page 11



■ Coordination et suivi du schéma départemental

RH consacrées à AGV35 en 2024

- Martine GUEDEUL (Responsable administrative et financière)
- Astrid GILLIOT (CM Médiation et Développement)
- Jean-François RESTOIN (Directeur et Coordinateur du schéma)



ANIMATION DES INSTANCES DE SUIVI EN 2025

- **0** réunion de la Commission Consultative Départementale
 - **1** réunion du comité de pilotage du schéma
 - **17** comités techniques de suivi de la révision du schéma
-
- **201** réunions techniques liées à la mise en œuvre du schéma départemental :
 - **75** avec des EPCI ou mairies du département
 - **41** avec les services de l'Etat en Ille et Vilaine (DDTM, DDETS, sous préfectures, etc.)
 - **42** avec les services du Conseil Départemental 35
 - **8** avec les services de l'Education Nationale (CASNAV)
 - **18** avec les signataires partenaires de la mise en œuvre du schéma (CD35 et Préfecture) pour la préparation des instances de suivi du schéma
 - **17** avec les partenaires nationaux (Groupe de travail DIHAL sur le statut de la caravane et sur la scolarisation, Groupe de travail avec les coordinateurs de schéma du Grand Ouest, réunions avec d'autres départements, conférence IdéalCo Gdv, etc.)

LE RÔLE DU GIP AGV35 DANS LA DEMARCHE DE REVISION DU SCHEMA

- **Animé par le GIP AGV35**, le comité technique de suivi de la révision du schéma réunit les techniciens de l'Etat, du département, de la CAF, de Rennes Métropole, et des EPCI volontaires. Cette instance est l'interface entre la gouvernance et la coordination, elle anime et assure le portage technique et le suivi de la démarche de révision du schéma confié par la commission consultative départementale. Dans ce cadre AGV 35 a réalisé ou impulsé en 2024 :
 - Référentiel méthodologique de la révision du schéma
 - Sollicitation des EPCI pour participer au cotech de la révision
 - Sollicitation des associations nationales pour désigner des représentants de gdv au cotech 35
 - Recherche de financements pour la révision (journées de concertation, indemnités stagiaire, etc)
 - Bilan de mise en œuvre des 28 objectifs du schéma 2020
 - Outils d'évaluation du volet Habitat du schéma
 - Entretiens familles, questionnaires, CM EPCI sur les aires du 35 + visites de conformité
 - Méthodo et animation des journées de concertation
 - Création des fiches territoriales récapitulatives et cartographies
 - Mise en forme des fiches actions
 - Rencontres élus des EPCI
 - Suivi de la démarche de consultation





L'AIDE A LA GESTION DES AIRES (ALT2)

- **76.03%** de taux d'occupation moyen des aires du département (75.32% en 2024)
 - **94.48%** de taux d'occupation sur Rennes Métropole (92.84% en 2024)
 - **59.40%** de taux d'occupation sur le reste du département (58.93% en 2024)
 - **699 560€** est le montant total de l'aide à la gestion versée par l'Etat aux EPCI gestionnaires en 2025 (750 322€ en 2024)
-
- **15** conventions signées entre les EPCI et l'Etat (comme en 2024)
 - **3** EPCI non-signataires d'une convention avec l'Etat puisqu'ils ne disposent pas d'aire d'accueil bénéficiant d'aide au fonctionnement.
-
- **36** aires d'accueil aux normes du décret de 2019 sur le département (**-3 par rapport à 2024**).
 - **310** emplacements famille (soit 620 places bénéficiant de l'AGAA)
 - **25** aires ont mis en place un livret d'accueil spécifique adapté aux gens du voyage usagers de l'équipement (26 en 2024)
 - **17** aires d'accueil ont organisé au moins un comité technique (ou copil) de bilan de fonctionnement (19 en 2024)
 - **19** aires ont organisé une réunion de coordination du protocole de scolarisation (21 en 2024)
 - **33** terrains sur 36 ouverts ont un règlement intérieur à jour conforme au décret n°2019-1478 du 26 décembre 2019 relatif aux aires permanentes d'accueil

LE ROLE DU GIP AGV35 DANS LA GESTION DE L'ALT2

- Le GIP AGV35 prépare, instruit et suit les conventions d'Aide à la Gestion des Aires d'Accueil (AGAA) signées par l'Etat avec les EPCI gestionnaires d'aire.
- Il réceptionne sur la plateforme dédiée de la DIHAL les éléments de bilans et pièces justificatives transmises par les EPCI gestionnaires d'équipement.
- Il vérifie la cohérence et la conformité des éléments transmis et calcule le montant final annuel de l'AGAA. Il prépare les éléments d'analyse pour que les services de l'Etat réalisent les éventuels arbitrages.
- Il transmet les éléments à la CAF pour le paiement de cette aide au fonctionnement.
- Il intègre les éléments des conventions et des bilans de la plateforme DIHAL dans les analyses de l'Observatoire (tableau de bord de suivi de la mise en œuvre du schéma).

L'AGAA est une aide accordée par l'Etat versée par la CAF.

Le montant de l'aide est de 132.45 euros par place et par mois. Elle se décompose en deux montants : une part fixe de 56.50€ et une part variable de 75.95€ (par place effectivement occupée).

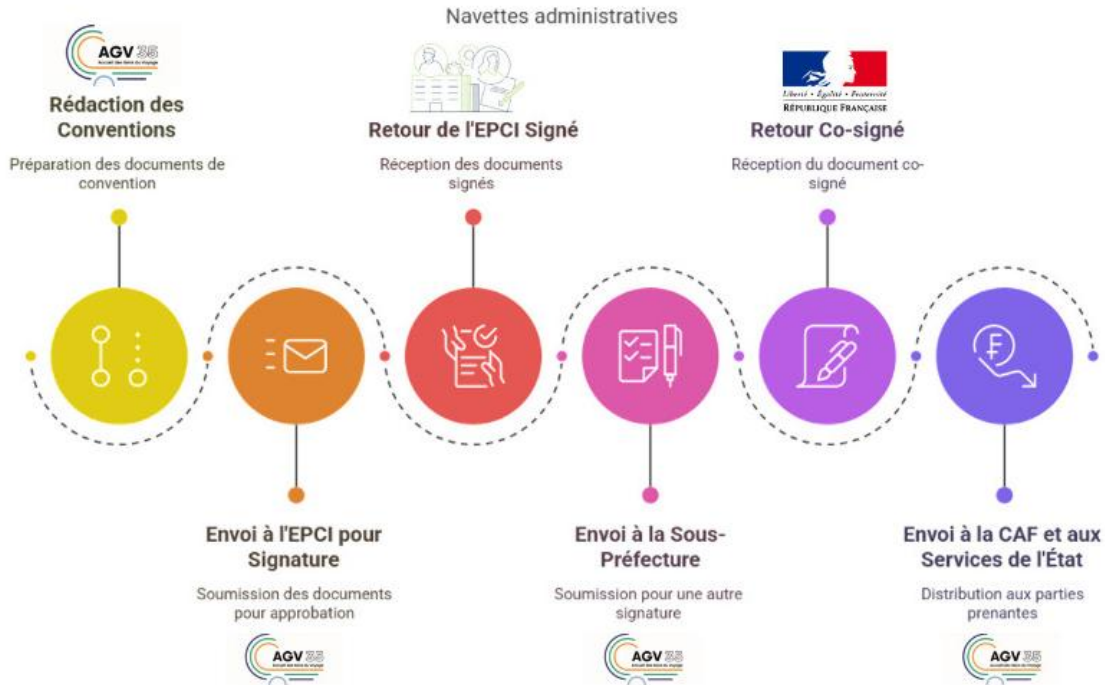
Les 3 critères complémentaires pour percevoir 100 % de la part variable obtenue après fréquentation de l'aire :

- **25 %** si livret d'accueil à disposition des familles,
- **25 %** si mise en place d'un comité technique et/ou de pilotage du projet social,
- **50%** si mise en place d'une coordination du protocole de scolarisation.

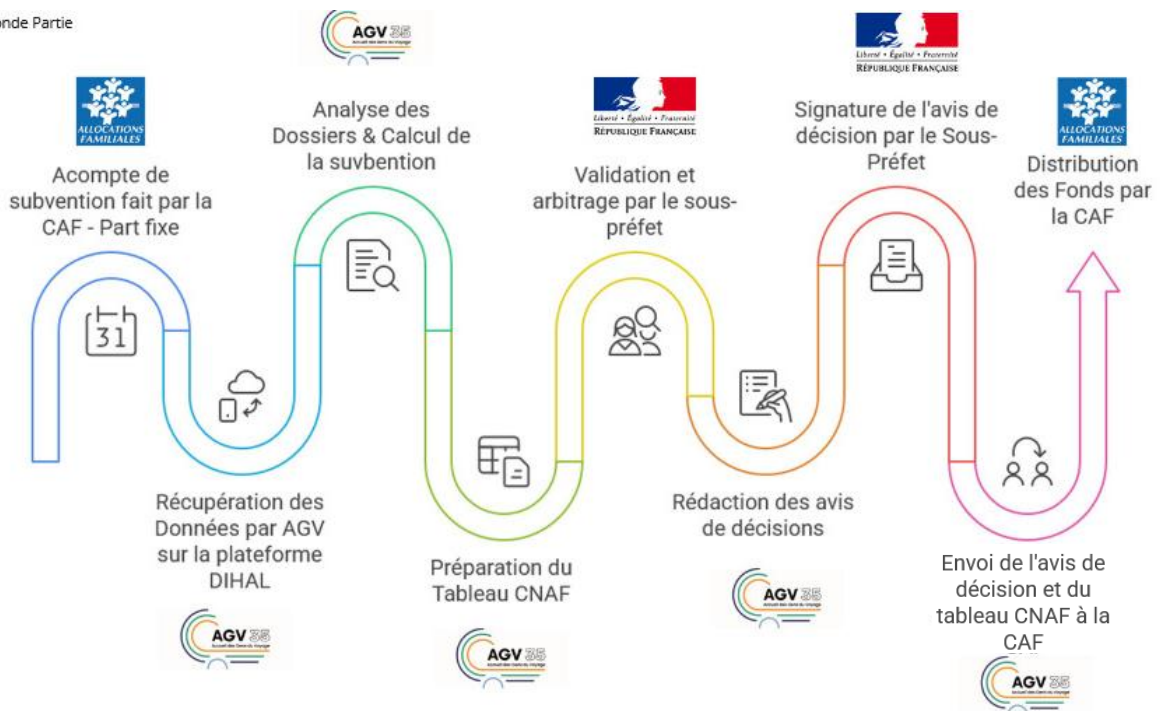


Le circuit de l'ALT2 (aide à la gestion des aires d'accueil) chaque année en Ille et Vilaine

Première partie



Seconde Partie



L'Observatoire Départemental des Gens du Voyage

« Ce qui ne se compte pas ne compte pas »

RH consacrées à AGV35 en 2024

- Milan MATHELIER (CM Observatoire GDV)
- Astrid GILLIOT (CM Médiation et Développement)
- Isabelle LEVEQUE (CM Logement)
- JF RESTOIN (Directeur et Coordinateur schéma)



LE POINT SUR LES ENJEUX 2025

- Poursuite de la production d'études
- Finalisation des diagnostics de territoires des études d'opportunité
- Maintien de l'outil de suivi des stationnements
- Élargissement des actions liées aux stationnements hors équipements
- Mise en place d'un comité scientifique de suivi de l'observatoire
- Contribution à la démarche de révision du schéma engagée en décembre 2023 (priorité pour 2024 et 2025)

L'ANNEE 2025

L'année 2025 a constitué une étape structurante dans l'activité de l'Observatoire Départemental des Gens du Voyage, marquée principalement par la seconde phase de révision du Schéma Départemental d'Accueil et d'Habitat des Gens du Voyage (SDAHGV). À travers la conduite d'outils d'observation, d'analyse, de concertation et de coordination, l'Observatoire a pleinement contribué à l'évaluation des besoins actuels, à la territorialisation des diagnostics et à la co-construction opérationnelle du futur schéma 2026-2032.



APPORTS DE L'OBSERVATOIRE A LA DEMARCHE DE REVISION DU SCHEMA

- 1. Contribution à l'évaluation territorialisée des besoins et à la production d'une connaissance départementale consolidée

Dans le prolongement des travaux engagés en 2024, l'année 2025 a été consacrée à l'approfondissement du diagnostic territorial et à la consolidation d'une connaissance qualitative et quantitative partagée à l'échelle départementale.

L'Observatoire a co-assuré la production de 18 fiches territoriales, couvrant l'ensemble des 18 EPCI d'Ille-et-Vilaine. Élaborées dans le cadre de la révision du schéma, ces fiches constituent un outil central d'aide à la décision, en traduisant pour chaque territoire une analyse complète des équipements existants, des usages observés, des dynamiques locales, des difficultés rencontrées et des besoins identifiés. Elles ont permis de proposer, pour chaque EPCI, des orientations opérationnelles adaptées, objectivées et concertées.

Parallèlement, l'Observatoire a conçu, structuré méthodologiquement, diffusé et exploité quatre enquêtes départementales distinctes à destination :

- des élus ;
- des gestionnaires ;
- des voyageurs ;
- des techniciens intercommunaux.

Ces démarches ont permis de recueillir près d'une centaine de contributions, constituant un échantillon significatif mobilisé dans une logique d'aide à la décision publique. L'exploitation de ces données a permis de produire des analyses statistiques, comparatives et cartographiques venant enrichir directement les travaux de révision.



■ L'Observatoire départemental des Gens du Voyage (suite)



APPORTS DE L'OBSERVATOIRE A LA DEMARCHE DE REVISION DU SCHEMA (suite)

• 2. Coordination, animation et appui opérationnel à la gouvernance du schéma

L'année 2025 a également été marquée par l'animation de la gouvernance technique et partenariale du schéma.

L'Observatoire a participé à la coordination, à la co-animation et au secrétariat du Comité Technique (COTECH) de suivi du schéma, instance centrale de pré-validation, de suivi opérationnel et de préparation des travaux de la Commission Consultative Départementale. À ce titre :

- 17 réunions du COTECH ont été organisées et suivies en 2025 ;
- les ordres du jour, supports techniques et comptes rendus ont été systématiquement préparés et diffusés ;
- les partenaires institutionnels, associatifs et techniques ont été mobilisés dans une logique de transparence, de traçabilité et de co-construction.

En parallèle, l'Observatoire a assuré le suivi méthodologique, analytique et administratif des 8 groupes de travail thématiques mis en place dans le cadre de la révision. Réunis à au moins deux reprises chacun, soit 16 réunions suivies en 2025, ces groupes ont permis de produire 44 fiches actions, venant structurer de manière opérationnelle les futures orientations du SDAHGV 2026-2032.

Perspectives 2026

L'année 2026 sera consacrée à l'entrée en mise en œuvre opérationnelle du SDAHGV 2026-2032, avec le maintien des missions structurantes de l'Observatoire (suivi et actualisation des données départementales, coordination des acteurs, appui aux EPCI, animation des points d'étape territoriaux) ainsi que le pilotage et le suivi des fiches actions fléchées, dans une logique d'évaluation continue et d'accompagnement des collectivités.

• 3. Organisation des temps forts de concertation départementale

Dans une logique de concertation élargie, l'Observatoire a également organisé et animé deux journées départementales de concertation, chacune structurée autour de 8 ateliers thématiques.

Ces temps forts ont permis :

- de réunir l'ensemble des parties prenantes de la politique publique (État, Département, EPCI, communes, associations, professionnels, représentants des voyageurs) ;
- de croiser les expertises et les retours d'expérience ;
- d'alimenter directement la construction des fiches actions ;
- de renforcer la légitimité collective du futur schéma.

L'animation de ces journées, la coordination logistique, la préparation des contenus ainsi que la synthèse des productions ont constitué un apport majeur de l'Observatoire à la démarche.

• 4. Suivi départemental, outils de pilotage et structuration des perspectives 2026

Au-delà de la seule révision du schéma, l'Observatoire a poursuivi sa mission permanente de suivi départemental via l'actualisation des bases de données relatives :

- aux stationnements hors équipements ;
- aux terrains privés ;

Les travaux menés en 2025 ont ainsi permis de poser les bases d'un SDAHGV 2026-2032

particulièrement structuré, détaillé et opérationnel, avec :

- des financements identifiés ;
- des responsabilités fléchées ;
- des fiches actions prêtes à être mises en œuvre ;
- une coordination renforcée entre l'État, le Conseil départemental, les EPCI et les communes.



■ L'accompagnement de l'accueil et de l'itinérance

RH consacrées à AGV35 en 2025

- Astrid GILLIOT (CM Médiation)
- Jean-François RESTOIN (Directeur et Coordinateur schéma)



CONTEXTE D'INTERVENTION

AGV 35 intervient toute l'année sur l'ensemble du territoire Breillien afin d'assurer un appui auprès des collectivités qui accueillent des gens du voyage sur et en dehors des équipements dédiés.

A ce titre, AGV 35 assure une coordination au niveau départemental concernant l'accueil des grands groupes lors de la période estivale, ainsi qu'un suivi auprès des groupes familiaux itinérants tout au long de l'année.

Le GIP intervient également auprès des gens du voyage qui rencontrent des difficultés en termes d'urbanisme dans leur projet d'habitation sur un terrain privé.

De plus, les professionnels d'AGV 35 peuvent également être mobilisés sur les équipements dédiés comme les aires d'accueil permanentes afin de solutionner des difficultés liées au respect du règlement intérieur (incivilités, dégradations, exclusions, prévention des impayés, médiations scolaires etc.).

L'intervention repose sur une collaboration avec les collectivités (EPCI, mairie), les services de l'Etat et les référents de groupes de la communauté gens du voyage.



Sollicitations de collectivités extérieures au département

Le GIP est régulièrement sollicité par ses homologues d'autres départements pour du conseil technique. Deux temps de travaux ont notamment été organisés en 2025 : une avec la préfecture de la Seine et Marne et une autre avec le Maine et Loire.



L'ANIMATION DU RESEAU EN 2025

- **1** réunion départementale des gestionnaires des aires en 2025
 - **04/02** : le règlement intérieur des aires permanentes d'accueil

LES ETAPES DE LA MEDIATION

Le diagnostic : recueil d'éléments factuels, prise d'informations et partage avec les acteurs.

La médiation/négociation : recherche de solutions/évaluation d'une sortie de crise/ stratégies possibles pour solutionner une difficulté de séjour

Le suivi : maintien du lien avec les différents acteurs pour atteindre les objectifs fixés en amont

■ L'accompagnement de l'accueil et de l'itinérance (suite)



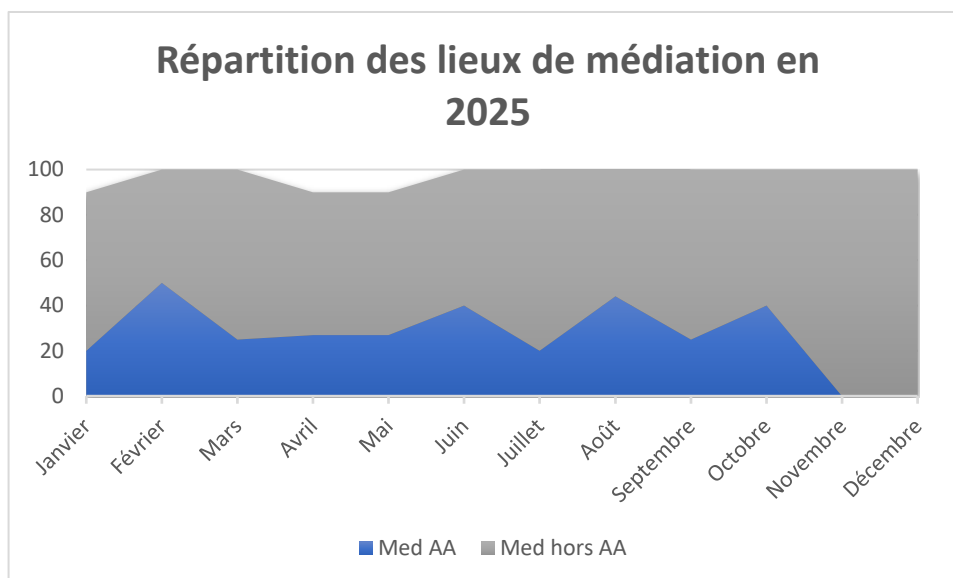
LES ACTIONS DE MEDIATION SUR LES AIRES

- **26** médiations engagées sur les aires d'accueil du département en 2025
 - 16 en lien avec la vie de l'aire
 - 8 en lien avec la scolarisation
 - 2 en lien avec un pré-accompagnement social (ex : FSL ou épicerie sociale)
- **72** actes de médiation sur les aires d'accueil
 - 50% à la demande des EPCI
 - 40% à la demande des mairies
 - 10% à la demande des gens du voyage
- **5** EPCI accompagnés par des médiations sur les aires (sur les 15 qui disposent d'un équipement)



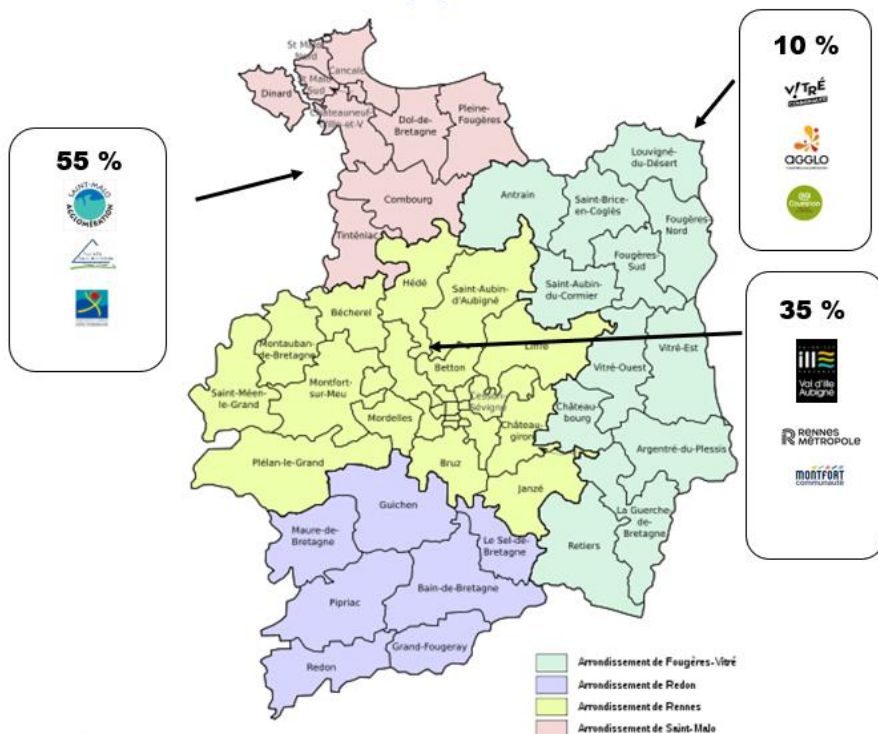
LES ACTIONS DE MEDIATION HORS DES AIRES

- **79** médiations engagées hors des aires d'accueil du département en 2025
 - 48 sur des terrains publics
 - 31 sur des terrains privés
- **527** actes de médiation hors des aires d'accueil
 - 46% à la demande des EPCI
 - 27% à la demande des mairies
 - 3% à la demande des forces de l'ordre
 - 7% à la demande de propriétaires privés
 - 8% à la demande des gens du voyage
 - 9% à la demande des services de la préfecture

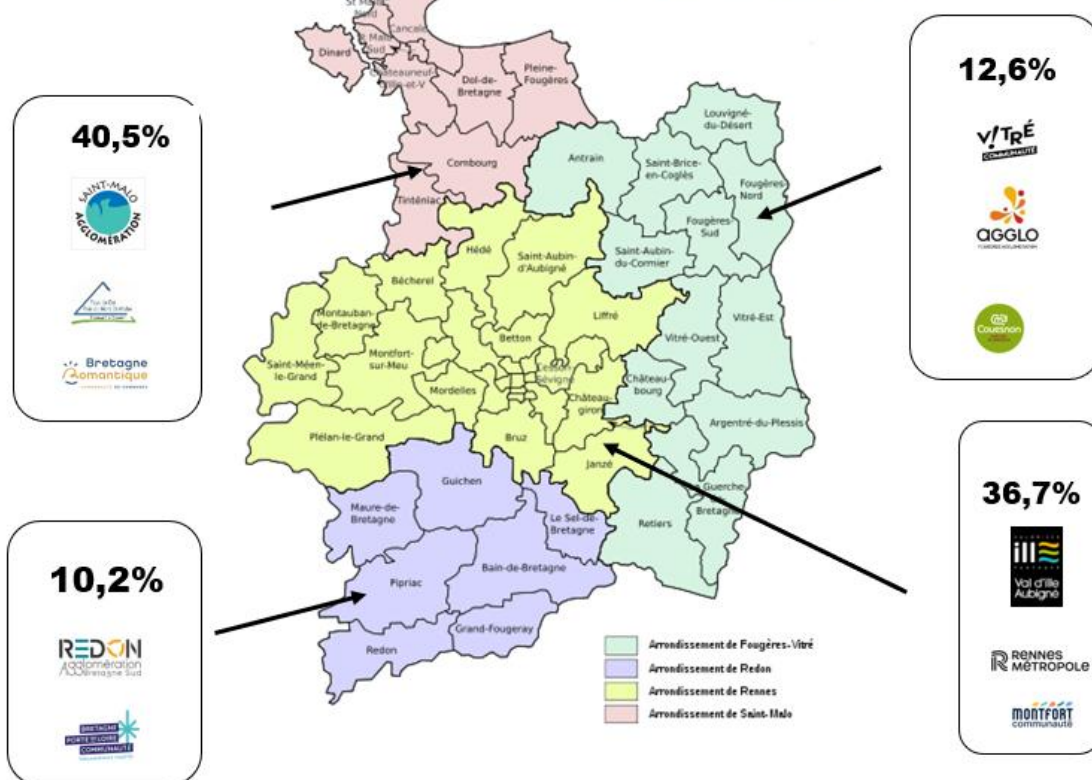


■ L'accompagnement de l'accueil et de l'itinérance (suite)

Répartition des médiations sur les équipements dédiés en 2025



Répartition des médiations hors équipements dédiés en 2025





LA COORDINATION DES GRANDS PASSAGES ESTIVAUX

LE RÔLE DU GIP AGV35

- Le GIP AGV 35 est l'outil de mise en œuvre des préconisations du schéma départemental et donc de celles liées à l'accueil des groupes estivaux. Il intervient ainsi à différents niveaux dans la programmation des grands passages et sa mise en œuvre :
- Diagnostic local : Le GIP AGV 35 collecte les demandes des groupes estivaux par l'intermédiaire des référents AGP et établit une première programmation. Il travaille en amont à l'échelle de chaque EPCI concerné sur les profils de groupes à accueillir sur la période estivale. En fin de période, il rend également compte par des données chiffrées sur l'exercice précédent.
- Coordination locale et régionale : Aussi, il veille à assurer une cohérence d'accueil au niveau local à l'échelle des EPCI bretonnants et à l'échelle régionale avec ses homologues départementaux.
- Appui technique et logistique : Le GIP AGV 35 assure également un soutien auprès des collectivités et des pasteurs en cas de dysfonctionnements dans la programmation départementale. Il peut jouer un rôle de facilitateur entre les groupes et les collectivités lors de certaines difficultés.
- Suivi physique : Le médiateur du GIP AGV 35 assure un suivi physique sur chacun des stationnements afin de soutenir les gestionnaires des EPCI sur le terrain. Sa bonne connaissance du territoire et des familles bretonnantes facilite les échanges avec les responsables de groupes.
- Appui juridique : En cas d'absence de négociation, le GIP AGV 35 peut apporter des conseils sur les procédures à entamer et accompagner les communes et EPCI.

■ L'accompagnement de l'accueil et de l'itinérance (suite)



LE GIP AGV35 ET LA PROGRAMMATION DES GP EN 2025

- **25** interventions sur le terrain au cours la période estivale
- **63** actions de médiation (suivi des déplacements, rappel au règlement intérieur, signature de conventions, liens avec les riverains...)
- **22** astreintes assurées (week-end et jours fériés entre mai et septembre) . **4** déplacements sollicités ou nécessaires lors de ces astreintes..

L'inscription dans un réseau partenarial régional

En lien avec le coordinateur du schéma départemental Grand Ouest (16 départements représentés), le GIP anime le réseau Grand Ouest afin d'harmoniser nos pratiques et nos outils :

- **2** temps de rencontre organisés :
 - échanges bonnes pratiques , état des lieux des accueils,
 - état des lieux révision de schéma
- **1** base de données partagée pour l'accueil et la coordination des grands passages

Perspectives 2026

Renforcer le réseau Grand ouest pour les grands passages : étendre la coordination régionale aux départements voisins pour optimiser l'accueil des grands groupes de voyageurs